

Zemědělství v globalizovaném světě

MUDr. Jiří Maštálka
Doc. Ing. František Čuba, CSc.
Doc. Ing. Josef Hurta, CSc.



Brusel – Slušovice 2010

Zemědělství je obor s velmi širokou oblastí působnosti, není to zdaleka jen chov hospodářských zvířat a pěstování plodin, nýbrž zahrnuje mnoho různých podob, a to od produkce potravin až po udržení a rozvoj turistického ruchu. Evropské zemědělství patří svým objemem i technickými aspekty výroby k nejvýznamnějším na světě. Výdaje na zemědělství představují 45% rozpočtu EU, k financování slouží Evropský zemědělský garanční a orientační fond (EAGGF). Fungování Společné zemědělské politiky (SZP) EU je založeno na principu garance minimálních cen vybraných zemědělských produktů a na přímých dotacích zemědělců. Obecným cílem politiky je potravinová soběstačnost EU, zajištění odpovídající životní úrovně zemědělců a rozvoj venkova. Evropská zemědělská politika je řízena na mezinárodní úrovni Evropskou komisí bez přímého vlivu členských států EU.

Úvod:

Zemědělství, globalizace – slova, která jsou skloňována ve všech pádech politiky, odbornou veřejností i sdělovacími prostředky. Jistě to není náhodou. Na jedné straně se na zeměkouli nacházejí oblasti, kde je ohrožena příroda, neobdělaná půda a hladovějící lidé. V jiných částech se politici přou o větší finanční subvence do sektoru zemědělství, znehodnocující se potraviny, neboť je jich přebytek. Tzv. společná zemědělská politika je dlouhodobě z mnoha důvodů jednou z klíčových otázek jednání orgánů Evropské unie.

Jak vyplývá z výše uvedeného zemědělství v globalizovaném světě přináší mnoho otázek a jak se je zvykem říkat v dnešním jazyce výzev.

V první části publikace dáváme k dispozici informace, které se týkají tzv. společné zemědělské politiky EU.

Druhá část, jejímiž autory jsou renomovaní odborníci v oblasti zemědělství doc. Ing. František Čuba, CSc. a doc. Ing. Josef Hurta, CSc., obsahuje analýzu, ale také možné způsoby řešení problematiky zemědělství do budoucna. Věříme, že publikace čtenáře zaujme a bude vnímána jako dobrý příspěvek do diskuze o zemědělství.

MUDr. Jiří Maštálka
Poslanec Evropského parlamentu

Vývoj společné zemědělské politiky, její cíle a reformy

Společná zemědělská politika (SZP), která představuje jednu z nejstarších 24 politik Evropského společenství, byla v zárodku ustanovena dne 25. července 1958 Římskou smlouvou, podepsanou Francií, Německem, Itálií a zeměmi Beneluxu. Fungovat začala však až od roku 1962. Důvodem vzniku byly poměrně časté výpadky potravinových dodávek v poválečné Evropě. Na přijetí SZP vyvíjela tlak zejména Francie, jakožto nejvýznamnější zemědělský producent mezi zakládajícími státy. V padesátých letech pracovala ve Francii pětina obyvatelstva v zemědělství a záměr byl tedy jasný – vyvážit přebytek své produkce na trhy ostatních členských států. Obdobný zájem měla i Itálie s Holandskem. Zemědělství zakládajících států mělo rozdílné tendence a vhodně se doplňovalo. Francouzské přebytky (zejména rostlinné výroby) nalézaly odbyt v Německu, Holandsko mohlo dodávat na trh výrobky pocházející z živočišné výroby a Itálie byla země s typicky jižním zemědělstvím a tedy i adekvátními produkty.

Stanovy a cíle SZP obsahuje 49 článků Římské smlouvy. Původních cílů, které měla SZP postupně splnit, bylo celkem pět:

- 1) **zvýšení produktivity zemědělské výroby,**
- 2) **zajištění stabilních příjmů zemědělců,**
- 3) **stabilizace trhu,**
- 4) **soběstačnost v zásobování potravinami,**
- 5) **zajištění dodávek spotřebitelům za příznivé ceny**

Principy SZP jsou tyto:

- **jednota trhu** – zemědělské výrobky se mohou volně pohybovat po celém území ES,
- **preferenze Společenství** - ochrana domácích výrobců před zahraničními konkurenty,
- **finanční solidarita** – výdaje na SZP se hradí ze společných zdrojů (z rozpočtu ES).

Dohoda o fungování SZP však byla úkolem téměř nemožným, neboť bylo nutné zajistit osvobození zemědělského obchodu od cel a kvót a tyto nahradit systémem jednotných podpor pro celé společenství. Musely být zajištěny rovné podmínky konkurence. Naopak vysoká cla byla zavedena vůči zemědělským dovozcům ze třetích zemí.

Některé z původních cílů byly však obtížně kompatibilní. Zajištění stabilních a dostatečných příjmů zemědělců předpokládalo vyšší ceny výrobků na trhu a podporu dotacemi, avšak spotřebitelé požadovali nižší ceny. Pro splnění cílů proto smlouva zmiňovala i dva nástroje, jak jich dosáhnout – počítalo se založením společných organizací trhu pro jednotlivé zemědělské komodity a se založením finančních fondů.

Dohoda z ledna 1962 ujasnila, jak bude SZP fungovat v praxi: zemědělci mají mít cenovou i odbytovou záruku svých produktů prostřednictvím intervenčních skladů, které zajišťují neomezenou odbytovou záruku, pokud se ceny na trhu dostaly pod stanovenou intervenční cenu.

V roce 1967 měla platit již stejná pravidla ve všech členských zemích; byly založeny organizace trhu s obilninami, vepřovým masem, vejci, drůbeží a olejninami a o rok později s mlékem a hovězím masem. Ceny byly určovány na úrovni společenství a byly ve společenství stejné. Jednotnou cenu znesnadňovaly pohyby měn mezi sebou, bylo tedy přijato opatření v podobě zemědělského měnového vyrovnání. Společné tržní organizace (ang. common market organisations - CMO) představují od té doby hlavní mechanismus SZP. Jejich podstatou je regulace nabídky výrobků tak, aby v průběhu roku nedocházelo ke kolísání v jejich nabídce, a tím i jejich cen, a to jak placených zemědělcům, tak placeným ze strany zprostředkovatelů nebo konečných zákazníků. K regulaci se používá stahování zboží z trhu v případě velké nabídky nákupem do intervenčních skladů, podpora na soukromé skladování, příplatky k cenám nebo prémie, produkční kvóty, přímé platby na plochu nebo na počty zvířat.

Všechny původní cíle byly sice po čtyřiceti letech splněny, evropské zemědělství bylo modernizováno a přispělo ke zvyšování

životní úrovně obyvatel západní Evropy, avšak SZP se stala obětí svého vlastního úspěchu – jelikož byla založena na principu intervenčních nákupů zemědělských produktů, tak v okamžiku, kdy klesly tržní ceny pod dohodnutou úroveň - a toto opatření na jedné straně napomohlo ke snížení závislosti Evropy na importu potravin - mělo to dlouhodobě za následek výraznou nadprodukcii, která vedla až ke krizi.

Krizi z nadvýroby měl vyřešit tzv. **Mansholtův plán**, uveřejněný roku 1968. Tento plán se však nesetkal s úspěchem. Navrhoval restrukturalizaci zemědělství založenou na podpoře odchodu starých a méně úspěšných zemědělců ze sektoru.

Stále rostoucí náklady (v letech 1974–1979 o 23%), ekologické dopady a externí tlaky vedly v druhé polovině let osmdesátých k dílčí reformě SZP. Byla obava, že SZP dovede Evropské společenství až k bankrotu. Důsledky přebytečné výroby končily v intervenčních skladech, protože zemědělce nikdo nenutil, aby svou výrobu přizpůsobovali poptávce. Zejména na trhu s mlékem a mléčnými výrobky byla tato situace kritická; v roce 1983 byly intervenční sklady zaplaveny 1,1 miliónem tun mléka a „hora“ másla dosáhla hranice 700 tisíc tun. Byla proto zavedena opatření, která měla snížit výrobu a nabídku zemědělských produktů. Roku 1984 byl zaveden systém kvót pro mléčné výrobky, za jejichž překročení byli zemědělci sankciováni. V roce 1988 byl přijat tzv. komplexní balíček, který udával, že růst výdajů na zemědělství nesmí překročit 74% meziročního HDP celého Společenství.

K zásadnímu obratu došlo v roce 1986, se zahájením **Uruguayského kola jednání GATT** (General Agreement on Tariffs and Trade neboli všeobecná dohoda na clech a obchodu), kde byl položen důraz na liberalizaci obchodu se zemědělstvím. USA se postavily proti evropskému systému podpor, protože díky nim klesl podíl USA na světovém trhu s obilninami ze 47% na 32%. Byl vznesen požadavek na odbourání ochranných cel a podpor poskytovaných zemědělcům v Evropském společenství. To bylo ochotno přijmout navržené principy liberalizace, ale jen v tom případě,

bude-li k nim docházet postupně. Po několika neúspěšných jednáních bylo dosaženo kompromisu mezi Evropským společenstvím a USA roku 1992. Formálně byla dohoda završena roku 1994 založením Světové obchodní organizace (WTO) a uzavřením Uruguayského kola GATT. Ustanovení těchto dohod o zemědělství stále ovlivňují podobu současného evropského zemědělství.

Postupem času bylo však stále víc jasné, že SZP potřebuje komplexnější reformu, přizpůsobenou aktuálním potřebám a vývoji (zejména požadavkům jednání v GATT). V roce 1992 byl přijat balíček opatření, tzv. **McSharryho reforma**, jejímž cílem bylo zejména snížení přímé cenové podpory (intervenčních cen), kompenzace snížení intervenčních cen zemědělcům přímými platbami – podmíněno uváděním půdy do klidu, dále pak snižování výrobních kvót u mléčných výrobků, podpora odchodu starších zemědělců a využívání zemědělské půdy pro jiné účely (agroturistika, zalesňování apod.). Podpora farmářů poprvé nebyla založena na objemu produkce. Přímé platby nespádaly pod závazek povinného snížení přímých podpor. Tato opatření měla vést ke zvýšení konkurenceschopnosti evropského zemědělství (EZ) na světovém trhu a k omezení rostoucí finanční náročnosti SZP. Reforma se však netýkala všech zemědělských oblastí. Zásadně ovlivnila pěstování obilovin a produkci hovězího masa, méně ovlivnila výrobu mléka, másla, jehněčího masa a tabáku, ostatních oblastí se nedotkla vůbec nebo jen okrajově. Tato reforma svůj hlavní účel splnila, Evropské společenství realizovalo své závazky přijaté v rámci jednání GATT a došlo také k výraznému snížení zásob, uskladněných v intervenčních skladech. Objevily se také základy ekologického zemědělství.

Další reformu SZP přinesla **Agenda 2000** (dokument z roku 1997). Nová reforma byla předložena na základě očekávaného přijetí nových členů EU a na základě nového finančního rozpočtu EU pro období 2000–2006. Stále vysoké výdaje na SZP v devadesátých letech byly ještě nepředvídatelně navýšeny v řádech několika miliard eur, a to na základě krize, která vypukla v souvislosti s onemocněním skotu BSE (1996, 1999). Snaha o znovunalezení důvěry

u spotřebitelů – cestou testování porážených kusů, likvidace stád v případě nákazy, později výkupem zdravých kusů k likvidaci v důsledku prudkého snížení poptávky po hovězím mase - vedla v roce 2001 k nárůstu výdajů na zemědělství o 5,7%. SZP se díky tomu stala terčem kritiky. Zemědělství muselo být opět nasměrováno správným směrem, hlavními prvky další reformy proto byly: podpoření konkurenceschopnosti EZ snížením cenových podpor, zaručení životní úrovně zemědělců, podpora tržní orientace zemědělců, důraz na kvalitu potravin, ekologické cíle a novým cílem se stala péče o rozvoj venkova.

Zájmy SZP se také poprvé přesunují k neekonomickým oblastem, jako je zacházení se zvířaty, ochrana přírody, nezávadnost a kvalita potravin a udržení a rozvoj venkova. Došlo také k rozdělení zemědělské politiky na dva pilíře. První pilíř se orientuje na zemědělskou produkci a druhý na podporu rozvoje venkova.

Reforma z roku 2003 – tzv. „nová“ SZP. Tato reforma zcela změnila způsob podpory zemědělců – ti mohou produkovat to, co potřebuje trh, podpory jsou vypláceny nezávisle na produkci, podporovány jsou programy podporující ekologii, dobré zacházení se zvířaty a kvalitu výroby. Hlavními zásadami nové zemědělské politiky se staly:

- **Respektování standardů na úrovni farmy, které se týkají ochrany životního prostředí, kvality a bezpečnosti potravin, welfare zvířat a dobré zemědělské praxe** (cross - compliance, tedy „křížové kontroly“ či „křížové shody“): bylo přijato 18 předpisů EU, které definovaly podmínky hospodaření na farmách, týkající se životního prostředí, welfare zvířat a bezpečnosti potravin. Byla nastolena přímá vazba mezi poskytovanou podporou a dodržováním těchto standardů, zemědělská výroba napříč členskými státy má odpovídat zhruba stejné kvalitativní či enviromentální úrovni.
- **Zemědělský poradenský systém** (audit firem): dobrovolný poradenský systém pro zemědělce, kteří obdrží přímou podporu větší jak 15 000 eur ročně. Určeno pro sledování zachování požadavků cross-compliance.

- **Jednotné platby na farmu, odstranění vazby podpor na zemědělskou produkci** (decoupling): jedna platba namísto několika plateb. Nároky na platby lze uskutečnit, pokud budou odpovídat oprávněné hektarové rozloze. Členské státy mohou rozlišovat mezi pastvinami a ornou půdou a dále si mohou vybrat, zda budou platby, které nebudou vázané na produkci, vyplácet paušálně na hektar na národní nebo regionální bázi. Jednotná platba se kalkuluje jako průměr získaných plateb za referenční období vydělený tzv. oprávněnou plochou. Nárok na její výši je přitom vázán na kvalitativní požadavky, čímž má dojít ke splnění požadavku tzv. cross-compliance. Smyslem jednotné platby je zabránit především narůstání výdajů podpory produkce.
- **Vyjmutí půdy z produkce:** rotační vyjmutí určitého procenta půdy z produkce ročně, z této povinnosti jsou vyjmuta ekologická hospodářství.
- **Modulace:** přesun části plateb do fondů určených pro rozvoj venkova. Tyto prostředky jsou přerozdělovány podle výměry, zaměstnanosti a HDP na obyvatele, přičemž každý stát si ponechá nejméně 80% původních zdrojů.
- **Finanční disciplína** (degresivita): původní plán snížit platby o 13% do roku 2012 byl nahrazen novým mechanismem, který se týká snižováním prostředků pro SZP. Každý rok do konce června má být přijato opatření, týkající se této záležitosti. U farem s platbami nad 50 000 eur bude uplatňována plná degresivita, u farem s platbami do 50 000 eur poloviční a farmy s platbami do 5000 eur budou z tohoto opatření vyjmuty.
- **Venkovský rozvoj:** podpora rozvoje venkova v oblastech kvality potravin, welfare zvířat a nových technologií pro zpracování potravin. Dále podpora mladých farmářů, malých zpracovatelů, programů pro kvalitu potravin a skupin producentů. Podporováno je i zavádění standardů na farmách a účast na tzv. poradenském systému.

Dále byly přijaty zásady u konkrétních zemědělských komodit, a to u obilovin (kromě obecných zásad ještě zvláštní zásady pro tvrdou pšenici, žito a rýži), bílkovinných krmiv, škrobu, sušené píce,

ořechů a mléčných výrobků. Razantní opaření také vyžadoval trh s hovězím masem, který byl silně otřesen krizí v souvislosti s vypuknutím nemoci BSE (1996, 1999). Zároveň byl nastíněn postup pro uplatnění reformy i pro deset kandidátských zemí, které vstoupily do Evropského společenství, resp. EU k 1. 5. 2004. Důsledkem navržených opatření měla být vyrovnaná zemědělská výroba s dobrým uplatněním na trhu.

Do roku 2006 přetrvávaly tři velké sektory, které nebyly příliš zasaženy reformami ve smyslu oddělení podpory od produkce (decoupling). Byly to především sektory cukru a cukrovarnictví, vína, ovoce a zeleniny. Kontroverzní reformu cukerního pořádku přinesl právě rok 2006.

Ačkoli tyto reformy pomohly EU adaptovat se na globální liberalizaci trhu, nezabývaly se nerovnostmi, které při tomto fungování SZP vznikly. Nejpatrnějšími se staly rozdíly mezi rozvojovými a rozvinutými zeměmi, nerovnosti mezi farmáři a to, že levná průmyslová produkce je podporována na úkor kvality potravin, a že intenzivní zemědělství, i přes skutečnost, že je méně šetrné k životnímu prostředí, je stále více podporováno než zemědělství alternativní.

Vzniklé problémy a současné snahy o reformu SZP

Terčem kritiky SZP do roku 2006 byl především vysoký podíl výdajů. V rámci finanční perspektivy, která byla součástí Agendy 2000, zaujímala finanční podpora SZP v jednotlivých rozpočtových letech cca 45% – 46% podíl na veškerých výdajích EU. Reforma financí je vynucena i tlakem ze strany WTO. Summit WTO v Hongkongu (2005) požadoval po EU do roku 2010 částečně a do roku 2013 zcela odbourat vývozní subvence, stejně jako zrušit celní zátěž pro většinu produktů dovážených do EU z padesáti nejchudších zemí světa.

Problémy SZP mají však větší rozsah. Produkty evropského zemědělství vytvářejí přetlak nejen na evropském, ale i na světovém trhu, nevydařené reformy podobné reformě cukerního pořádku, asymetrická podpora produkčního zemědělství nových členských států a další problémy vedly k požadavku nové reformy.

Evropští zemědělci a jejich problémy se SZP

SZP podporuje zejména intenzivní zemědělství (často na úkor kvality), což vede ke snižování počtu lidí, kteří se zemědělstvím zabývají. To v konečném důsledku má za následek opouštění venkova.

SZP má za následek prohlubování nerovností mezi drobnými farmáři a velkými zemědělskými podniky, což souvisí s podporou intenzivního hospodářství. Nerovnosti jsou patrné i mezi jižními a severními státy. Systém je lépe nastaven pro podporu severu.

SZP podporuje zejména výrobce (nadmárodní korporace a velké potravinářské podniky), nikoliv chovatele a pěstitele. Ceny mnohých zemědělských produktů, vyplácené producentům během minulých desetiletí, klesly, ale ceny, které musí zaplatit spotřebitel, vzrostly nebo zůstaly stejné. Prodejci a výrobci vydělávají na úkor producentů a konečných spotřebitelů.

SZP a problémy spotřebitelů

V souvislosti s problémy, které SZP postihly v minulých letech (BSE, dioxiny, ptačí chřipka atd.), s negativními riziky skladování a přepravy potravin se spotřebitelé začali více zamýšlet nad kvalitou potravin. Ačkoli chtějí potraviny bezpečné, co možná nejvíce "zdravé" a uvědomují si rozdíly v kvalitě potravin od konvenčních a alternativních zemědělců, jsou to právě oni, kdo svým spotřebitelským chováním podporují velké výrobní podniky a nadnárodní koncerny, a tímto i samozřejmě rozvoj intenzivního zemědělství.

Nižší cena konvenčních produktů intenzivního zemědělství je stále ve výhodě oproti zdravějším, i když dražším produktům alternativního zemědělství. Kvalita potravin a lidské zdraví jsou přitom velmi úzce propojeny. Využívání chemických preparátů v zemědělství je, i přes výskyt chemických reziduí v organismech, stále hojně využíváno, jen v EU je 38% ovoce, zeleniny a obilovin kontaminováno pesticidy. Výskyt některých syntetických molekul v organismech, a tím samozřejmě i v potravinách, má přímý vliv na velmi vysoký nárůst alergií v posledních letech. V zemích EU připadají pouze 4% celkové výměry zemědělské půdy právě na pěstování organických plodin. Zvýšené požadavky spotřebitelů vedou k posilování trhu s biopotravinami a představují pro zemědělce a zpracovatele nové příležitosti. A tyto příležitosti je třeba podporovat.

Velmi ohnivé debaty se vedou také o vhodnosti (bezpečnosti) používání genetické modifikace organismů. Za jejich bezpečností pro člověka, zvířata i životní prostředí stojí především společnosti, které na obchodu s GMO vydělávají. Možné důsledky pěstování geneticky modifikovaných organismů mají význam z hlediska udržitelnosti, resp. neudržitelnosti zemědělství. Existuje také obava z kontaminace konvenčních či organických plodin, rostoucích v okolí polí s GMO. Mnozí zemědělci se zasazují o vytvoření zón bez GMO, avšak legislativa, která by tento problém upravovala, zatím nevznikla.

Další kapitolou spotřebitelských problémů je cena potravin. Trh momentálně ovládají nadnárodní korporace, mající obrovský vliv na konkurenci, ovlivňující ceny a mající moc nastavovat i standardy zemědělské výroby. Ovládnutí trhu několika málo giganty má nega-

tivní vliv na producenta i na spotřebitele. Bylo by třeba omezit přílišný vliv řetězců na celkový trh a zajistit přijatelné ceny pro spotřebitele a zároveň odpovídající příjem pro producenty.

Problémy se životním prostředím

SZP je právem považována za jednu z nejdůležitějších příčin znečištění životního prostředí, a to tím, že po celou dobu své existence podporovala masivní rozvoj intenzivní zemědělské produkce i s veškerými negativními dopady na životní prostředí. Zejména zemědělská nadprodukce a vývoz jejích přebytků za sebou zanechává patrnou ekologickou stopu. Obchod s potravinami spotřebovává více fosilních paliv, než jakýkoli jiný sektor.

Dopady na životní prostředí mají také samozřejmě průmyslové technologie, používané v zemědělství. Dopad navýšení spotřeby přírodních zdrojů je nepříznivý, ovlivněna je kvalita ovzduší, kvalita vody, kvality půdy, velmi nepříznivě je ovlivněna biodiverzita a krajina.

Pro zlepšení životního prostředí je třeba pečlivě zvážit veškeré kroky nové reformy, protože ačkoli proces modulace převádí část peněz do pilíře, který ačkoli je vnímán jako ekologicky pozitivní, obsahuje programy, které až tak pozitivní být nemusí.

Dopady SZP na rozvojové země

SZP nese velký díl odpovědnosti za snižování světových cen zemědělských produktů; nízké vývozní ceny vedly k dumpingu produktů EU na trzích rozvojových zemí. Tamní výrobci tím ztratili postavení na trhu a rozvojové země se staly ve velké míře závislé na dovozu potravin. Jejich situaci ještě zhoršují ochranné bariéry trhu EU a přísná pravidla a normy. Zcela volný trh by sice rozvojovým zemím neprospěl, ale bylo by vhodné evropské tarify snížit a usnadnit rozvojovým zemím vstup na evropský trh.

Rok 2008 - Evropská komise provádí revizi rozpočtu, která předchází reformě. Reforma je těsně spjata s dalším rozšířením EU (2004, 2007). Zpráva z revize, tzv. kontroly stavu SZP nebo „zdra-

votní prohlídky“, má být předložena 2008/09. Změna se má do určité míry týkat i filozofie SZP ve směru stále výraznější podpory politiky rozvoje venkova a mimoprodukčních funkcí zemědělství. Očekávat se dá také snížení přímých podpor zemědělcům.

Na plánu jsou:

- **Škrty pro velké firmy:** velké farmy, které na dotacích ročně dostávají více, než 5 000 eur přijdou o 9% z této částky.
- **Zrušení vynětí půdy z produkce:** návrh zrušení požadavku, aby producenti nechávali ročně 10% své orné půdy ladem. Cílem je maximalizace produkčního potenciálu.
- **Postupné ukončení kvót na mléko:** kvóty by měly být postupně ukončeny do dubna 2015. Plánuje se pět ročních zvýšení kvót o jedno procento mezi hospodářskými lety 2009/2010 a 2013/2014.
- **Oddělení přímé podpory pro zemědělce:** Návrh zrušení zbývajících vázaných plateb (platby spojené s produkcí) a jejich přesunutí do režimu jednotné platby (výjimkou zůstane prémie na krávy bez tržní produkce mléka a na kozí a skopové maso).
- **Rozšíření režimu jednotné platby na plochu:** Deset z dvanácti nejnovějších členů používá zjednodušený režim jednotné platby na plochu, který má být ukončen v roce 2010. Je však navrženo jeho prodloužení do roku 2012.
- **Podmíněnost:** Podpora zemědělců je spojena s dodržováním norem, týkajících se dobrých životních podmínek zvířat, životního prostředí a kvality potravin. Zemědělcům, kteří tyto normy nedodržují, hrozí krácení podpory. Tato tzv. podmíněnost bude zjednodušena odstraněním nepatřičných norem nebo norem spojených s odpovědností zemědělců. Budou přidány požadavky pro zachování ekologických výhod vynětí půdy z produkce a zlepšení vodního hospodářství.
- **Intervenční mechanismy:** Opatření týkající se zásobování trhu. Návrh zrušit intervenci pro tvrdou pšenici, rýži a vepřové maso. Pro krmné obiloviny se stanoví nulová intervence. Pro pšenici obecnou, máslo a sušené odstředěné mléko se zavede režim nabídkového řízení.

- **Omezení plateb:** Členské státy by měly uplatnit minimální platbu 250 eur na zemědělský podnik nebo na minimální plochu jednoho hektaru nebo oboje.
- **Odstranění historických plateb:** Někteří zemědělci dostávají podporu, která vychází z údajů, které byly získány během referenčního období. Návrh umožnění členským státům přechod na režim paušální sazby.
- **Pomoc odvětvím se zvláštními problémy:** členské státy si nyní mohou podle odvětví ponechat 10% vnitrostátních rozpočtových stropů na přímé platby na opatření v oblasti životního prostředí nebo zlepšení kvality produktů a jejich uvádění na trh. Tento nástroj by měl být pružnější a tyto finanční prostředky budou moci být použity i mimo odvětví, např. na programy pro případ přírodních katastrof nebo na vzájemné fondy pro choroby zvířat. Způsobitelnými pro tento režim by byly země, kde funguje režim jednotných plateb na plochu.
- **Přesun finančních prostředků z přímých podpor na rozvoj venkova:** Všem zemědělcům, kteří získávají v současnosti ročně více než 5000 eur v přímé podpoře, jsou jejich platby sníženy o 5% a přesunuty do programu rozvoje venkova. Navrženo je zvýšení z 5% na 13% do roku 2012.
- **Ostatní opatření:** U menšinové produkce bude automaticky oddělena platba od produkce. U konopí, sušených krmiv, bílkovinných plodin a skořápkového ovoce se tak stane okamžitě. U rýže, brambor pro výrobu škrobu a dlouhých lněných vláken je stanoveno přechodné období. Navrženo je také zrušit prémii na energetické plodiny.

Hlavní cíle nové reformy je také možné shrnout do čtyř základních pilířů. Jsou to:

I. Kvalita života na venkově:

deklarovaným cílem je vytvářet „přívětivý venkov“, kde existuje rovnováha mezi zdravou produkcí stabilních farem a dalšími požadavky na krajinu. Krajina má být přístupná, malebná a vhodná pro kvalitní život a odpočinek. Cílem je snížit rizika vodní a větrné

eroze. Posílit infrastrukturu obcí s využitím Programu rozvoje venkova. Udržet dostatek kvalitní vody v přirozeném prostředí. V příštích sedmi letech se má do krajiny investovat celkem 5,1 mld. Kč.

II. Podnikání v zemědělském sektoru:

hlavním cílem má být podpora konkurenceschopnosti ve všech formách a typech zemědělského podnikání ve spravedlivém podnikatelském prostředí. Dalšími cíly je snížení administrativní a byrokratické zátěže zemědělských podnikatelů a usnadnění vstupu nové generaci do podnikatelského prostoru.

III. Narovnání vlastnických vztahů k půdě.

cílem tohoto pilíře má být obnovení historických hranic pozemků tak, aby se jejich právoplatným vlastníkům s nimi umožnilo svobodně a odpovědně nakládat.

IV. Společná evropská zemědělská politika

Potvrzením trendu podpory rozvoje venkova a podpory mimoprodukční funkce zemědělství je zřízení fondu pro financování oblasti rozvoje venkova s názvem Evropský zemědělský fond pro rozvoj venkova (EAFRD), který však nemá být samostatným fondem. V rámci jeho programové struktury byly určeny čtyři osy, v nichž se musí pohybovat dotační programy vytvářené na úrovni členských států:

Osa I (ekonomická): Zvýšení konkurenceschopnosti zemědělství a lesnictví

Tato osa se dělí na dvě priority, a to na modernizaci, inovaci a kvalitu a na přenos znalostí. Ze zemědělského fondu pro rozvoj venkova bude pro tuto Osu vyděleno 22, 39% rozpočtu.

Osa II (ekologická): Ochrana přírody a krajiny

Osa II má tři priority. První je biologická rozmanitost, zachování a rozvoj zemědělských a lesnických systémů s vysokou přidanou hodnotou a tradičních zemědělských krajín, druhá ochrana vody a půdy a třetí zmírňování klimatických změn. Na tuto Osu je vyčleněno 55, 2% rozpočtu EAFRD.

Osa III (sociální): Zvýšení kvality života ve venkovských oblastech

Sociální Osa se dělí na tři priority, kterými jsou tvorba pracovních příležitostí a podpora využívání OZE, podmínky růstu a kvalita života na venkově a vzdělávání. Financování osy zajišťuje 16, 93% rozpočtu EAFRD.

Osa IV: Program Leader

Účelem osy IV Leader je především zlepšení kvality života ve venkovských oblastech, posílení ekonomického potenciálu a zhodnocení přírodního a kulturního dědictví venkova, spolu s posílením řídicích a administrativních schopností na venkově. Program Leader je financován 5% rozpočtu EAFRD.

"Ozdravovací proces" SZP, který počítá se změnami přímých plateb a jejich postupným snižováním z rozpočtu EU, probíhá již od loňského roku. Výsledky tohoto procesu jsou stále nejasné a stále také není zřejmé, zda proces „ozdravení“ přinese významné změny nebo je pouze pokusem.

Kam se bude ubírat SZP po roce 2013 je stále předmětem žhavých debat. Avšak je jisté, že po roce 2013 by měla být SZP již skutečně společnou, tzn.: stejné podmínky pro všechny (nové X staré členské země, malí X velcí), konkurenceschopnost ve světovém měřítku, prorůstová SZP, přiměřená soběstačnost (alespoň 85%), potravinová stabilita a bezpečnost, plnění záruk kvality, environmentální aspekty, energetická bezpečnost, schopnost reagovat na mezinárodní vývoj. Aby SZP mohla po roce 2013 dobře fungovat, je třeba brát v potaz i další okolnosti, ovlivňující zemědělskou výrobu, a to nejen v Evropě; těmi zejména jsou: zvyšování počtu obyvatel na světě (v roce 2013 je předpokládáno více než 7mld. obyvatel, růst životní úrovně v rozvojových zemích, energetické využití zemědělských výrobků, vliv změn klimatu, nové biotechnologie - GMO (ať už chceme, nebo nechceme) a marže obchodníků.

SZP a Česká republika

Současná struktura českého zemědělství je výsledkem privati-začního procesu zahrnujícího pozemkovou reformu. Zvolená priva-tizační metoda významně ovlivnila strukturu zemědělské sektoru. Během druhé poloviny devadesátých let došlo k mírnému nárůstu právnických osob, ale zároveň se významně změnila jejich struktu-ra. Dále nepatrně poklesl počet družstev a narostl počet obchodních společností. Vzrost také počet fyzických osob bez zemědělských aktivit. Během transformačního období vznikly nové společnosti a rodinné podniky, významně poklesl počet podniků státních. Pro srovnání – v letech 1998 – 1990 v ČSR hospodařilo 3 205 rodin-ných farem, v letech 1997– 1998 (ČR) to bylo 70 500 farem.

Rodinné farmy se z hlediska rozhodovací struktury, výrobní struktury, rychlosti reakce na změnu podmínek, vyšší efektivitě a nižšími transakčními náklady jeví jako efektivnější forma vlast-nictví než velké podniky a družstva. Hlavním znakem družstev je však podpora členů družstva, nikoli primárně tvorba zisku. V ČR se však velký počet právě družstev nachází z historického hlediska.

Současný stav struktury podniků se dá nazvat jako tzv. dualita – v České Republice existuje velký počet malých podniků, které hos-podaří na malé části zemědělské půdy a na druhé straně je zde malý počet velkých podniků (11%), které obhospodařují největší podíl zemědělské půda (89%).

Avšak asi 90% zemědělské půdy v ČR je v soukromém vlast-nictví, tato půda je zemědělským podnikům dlouhodobě pronajímá-na.

Poměrně častým problémem nových členských zemí bývá nedo-statek ve vzdělání zemědělců. Česká Republika si v tomto ohledu vede poměrně dobře, vzdělání je zde u zemědělců na poměrně vyso-ké úrovni. Problémem je spíše nedostatečně fungující poradenská síť. Vzděláváním v oblasti zemědělství se zabývají nevládní nezis-kové organizace a ministerstvo zemědělství.

Struktura českého zemědělství v číslech (r. 2000 – r. 2007)

Rok	Ukazatel	Hospodařící subjekty celkem	v tom	
			fyzické osoby celkem	právnícké osoby celkem
2000	počet	54 158	51 473	2 685
	výměra (ha)	3 607 572	952 082	2 655 490
2003	počet	45 766	42 978	2 788
	výměra (ha)	3 631 530	1 032 620	2 598 910
2005	počet	42 252	39 419	2 833
	výměra (ha)	3 557 791	1 041 454	2 516 336
2007	počet	39 396	36 455	2 941
	výměra (ha)	3 518 073	1 034 568	2 483 505
Index (%) 2007/2005	počet	93,2	92,5	103,8
	výměra (ha)	98,9	99,3	98,7

České zemědělství v číslech za rok 2007 (k 30. 9. 2007) Zemědělství celkem

	Počet ZJ	Výměra obhospodařované zemědělské půdy (ha)
Hospodařící subjekty celkem	39 396	3 518 073
Fyzické osoby celkem	36 455	1 034 568
Právnícké osoby celkem	2 941	2 483 505

Obhospodařovaná zemědělská půda (ha)

	Obhospodařovaná výměra vlastní půdy		Půda najatá od jiných	Obhospodařovaná půda celkem	Mimo to půda nevyužívaná
	celkem	z toho pronajatá jiným			
zemědělská půda celkem	660 220,10	73 649,70	2 931 502,03	3 518 072,53	9 537,73
z toho orná	386 028,59	45 460,62	2 226 742,60	2 567 310,57	392,58

Využití půdy v roce 2007

	Výměra (ha)
Obiloviny celkem	1 544 496,00
Luskoviny na zrno celkem	29 658,84
Okopaniny celkem	88 234,11
Technické plodiny celkem	452 656,81
Zelenina, jahody celkem	10 230,01
Píceiny na orné půdě celkem	410 825,65
Květiny a okrasné rostliny celkem	995,57
Trvalé travní porosty celkem	909 175,02
Vinice	14 477,39
Obhospodařovaná zemědělská půda celkem	3 518 072,53
Celkem výměra	5 032 221,56

Stavy hospodářských zvířat

	Počet kusů
Skot celkem	1 419 007
Ovce a berani celkem	172 797
Kozy a kozli celkem	15 853
Prasata celkem	2 875 874
Koně celkem	27 820
Drůbež celkem	29 303 202
Králíci celkem	192 552
Kožešinová zvířata	27 527
Zvěř spárkatá, chovaná na farmách	8 074
Včelstva (roje)	23 117

Česká republika vstoupila do Evropské unie 1. května 2004. Svým vstupem se stala součástí také systému SZP. Avšak na zcela plnohodnotným. Noví členové společenství získali druhořadé postavení. Francie totiž Německu v novelizovaném historickém kompromisu v roce 2002 sdělila, že pokud Německo trvá na rozšíření unie o dalších 10 členů, tak Francie bude souhlasit pouze za podmínky, že zemědělci ve starých členských státech budou mít ještě 10 let privilegované postavení. Zemědělci nových členských států tedy získali pouze 25% dotací oproti starým členským zemím. Toto nerovné dělení bude trvat až do roku 2013, kdy by mělo být konečně dorovnáno postupným navyšováním plateb. Toto nerovné dělení je dáno požadavky starší členů, v čele s Francií, aby byly zachovány jejich příjmy v zemědělském sektoru.

Nové členské státy musely převzít a splnit i velké množství různých regulací a finančně náročných opatření, v důsledku čehož desítky podniků zkrachovaly nebo se potýkaly s vážnými problémy. A to i v situaci, kdy staré členské státy mají z mnoha těchto pravidel dojednané dlouhodobé výjimky.

SZP přísně reguluje produkci téměř všech podstatných zemědělských produktů včetně vína, cukru, ovoce, zeleniny, obilovin atd. Některé tyto regulace jsou však naprosto absurdní, jako je například vyplácení štědré podpory na pěstování tabáku v Řecku a zároveň vyplácení podpor na boj proti kouření. Lze to zobecnit tak, že EU lidem zdražuje jídlo – tedy základní životní potřebu a přispívá tak k relativní chudobě značné části lidí v členských státech EU.

Dosud je také všeobecně málo známo, že SZP zahrnuje i zvláštní – zvýhodněný režim pro tzv. geograficky znevýhodněné oblasti. Tento režim zahrnuje další, nadstandardní, dotace pro zemědělskou činnost na geograficky odlehlých lokalitách, kterými jsou zejména Kanárské ostrovy, Malorka a Madeira. Zajímavé je, že tyto lokality se nacházejí výhradně ve starých členských zemích, ačkoli geografické podmínky mnoha nových členských států jsou v některých částech ještě komplikovanější. Nehledě na to, že Evropskou unii uznané „znevýhodněné oblasti“, jsou zpravidla turistickými ráji, které s přísunem peněz nemají větší problémy.

Pozice ČR byla od počátku určena jednak podmínkami, v nichž se SZP po 40. letech svého vývoje, ale zejména podmínkami, které byly dojednány v rámci přístupových jednání. Při vstupu ČR do přechodného období byl novým členům nabídnut systém plateb, přímo spojený se zemědělskou produkcí - přímé platby, které i dnes tvoří dominantní složku dotací.

Zároveň s tím byl zaveden systém plateb TOP-UP, neboli dorovnávacích. Jejich prostřednictvím mohou nové členské země dorovnat přímé platby v některých sektorech až o 30% nad rámec svého nároku, který však ani v případě dorovnávacích plateb nesmí přesáhnout 100% nároku starších členských zemí (výjimkou jsou pouze brambory a obilí, kde se může dorovnávat až na 50 –100% úroveň EU). TOP-UP platby musí pocházet z vlastních zdrojů nebo z prostředků určených na rozvoj venkova.

Rok	Přímé platby z rozpočtu EU jako podíl přímých plateb EU-15	Doplňkové platby z vlastních zdrojů
2004	25 %	30 %
2005	30 %	30 %
2006	35 %	30 %
2007	40 %	30 %
2008	50 %	30 %
2009	60 %	30 %
2010	70 %	30 %
2011	80 %	20 %
2012	90 %	10 %
2013	100 %	0 %

Zdroj: Smlouva o přistoupení ČR k EU

Do kategorie přímých plateb patří tři základní typy podpor:

- **základní jednotná platba na plochu (SAPS)**, v této oblasti se podpora poskytuje na ornou půdu, trvalé travní porosty (stálé pastviny), ostatní travní porosty, vinice, chmelnice, sady a „jiné“ kultury, které jsou specifikované v prováděcích předpisech,

- **doplňkové platby (TOP-UP)**, jejichž cílem je zvýšená podpora příjmů zemědělců v daných strategických sektorech, kterými jsou chov přežvýkavců, pěstování plodin na orné půdě (i pro GMO!), pěstování chmele a pěstování lnu na vlákno.

- **podpora méně příznivých oblastí a oblastí s ekologickými omezeními (LFA)**, což jsou platby, které vyrovnávají méně výhodné podmínky k zemědělskému podnikání v příslušných územích, kde není možné dosáhnout srovnatelných výnosů, jako v produkčních oblastech. Jsou tím myšleny podhorské a horské oblasti. Tato podpora je poskytována na travní porosty a podmínkou pro její čerpání je dodržení dané intenzity chovu skotu nebo malých přežvýkavců.

Po procesu modulace (2007–2013) bude převedeno až 20% finančních prostředků, původně určených pro přímé platby, převedeno do programů rozvoje venkova. Minimální povolená modulace je 5%. Skutečně ale modulace znamená zachování 45 mld. eur podpor pro zemědělce starších členských zemí a prodloužení stavu dvoukolejné SZP (nerovnost mezi staršími a mladšími členskými zeměmi), protože nové země možnost modulace nemají.

O dvoukolejnosti se hovoří i v systému plateb souvisejících s tržní regulací. Jsou svázány kvótami, které byly pro nové členy vypočítány u komodit, které podléhaly subvenčnímu systému. Tyto kvóty se týkají např. produkce mléka, cukru, bramborového škrobu, dehydratované krmiva, některých luštěnin, ale i počty chovaného skotu, orné půdy, atd. Výše těchto kvót byla vypočítávána na základě zkoumání reálné zemědělské produkce za posledních pět let před vstupem do EU. Tento přístup byl pro nové členy značně nevýhodný, protože procházely rozsáhlou hospodářskou transformací, která souvisela s přechodem od centrálně řízeného hospodářství k hospodářství tržnímu. Logicky tedy došlo k poklesu produkce (průmyslové i zemědělské) transformujících se států a z historicky nízkých výnosů byly vypočteny kvóty, které byly zakotveny do přístupových smluv. Nové členské státy tak získaly nejen nižší dotace, ale ještě tyto dotace obdržely na menší rozsah výroby, než je přirozená schopnost jejich zemědělské produkce.

Vliv vstupu ČR do EU na situaci v živočišné výrobě

Drůbeží maso a vejce – vstup do EU s sebou přináší výrazný nárůst dovozu drůbežního masa a ovlivnil i skladbu země, z nichž dovoz do ČR směřuje. Dlouhodobým celosvětovým trendem je nárůst produkce i spotřeby drůbežního masa. Spotřeba i produkce vajec celosvětově klesá. Levný dovoz dlouhodobě způsobil ukončení činnosti mnoha producentů vajec.

Regulace a organizace trhu probíhá:

- Právní regulací trhu EU s drůbežím masem a vejci
- Standardizací produktů a marketingových pravidel týkajících se vajec
- Existencí společného celního sazebníku
- Stanovením reprezentativních cen drůbežního masa, vajec a vaječného albuminu
- Systémem vývozních subvencí

Prasata a vepřové maso – tento sektor má přímou souvislost i s dalšími komoditními sektory zemědělství (prasata jsou významnými konzumenty rostlinné produkce). Vstup do EU přinesl zvýšení celkového obchodu. Pro ČR se však rozdíl mezi vysokým dovozem a nízkým vývozem vepřového masa i živých prasat ještě prohloubil. Od vstupu do EU je zaznamenán pokles celkových stavů prasat. Pokles stavů je částečně kompenzován dovozem selat na výkrm do ČR.

Organizaci trhu ošetřuje:

- Legislativní regulace týkající se jakostních požadavků
- Systém vývozních subvencí
- Existence společného celního sazebníku a opatření v obchodu EU se zeměmi mimo Unii

Skot, mléko a mléčné výrobky – Stavby dojníc jsou postupně snižovány, přispívá k tomu nejen levný dovoz mléka a mléčných výrobků z Polska, ale také mléčná kvóta, kterou definuje přístupová smlouva. Tato smlouva definuje i obsah tuku v mléku, který je stanoven na 4,21%. Produkci hovězího masa upravuje stanovená výše porážkové prémie. Počet dojníc je částečně nahrazen zvýšením

počtu krav bez tržní produkce mléka, není to však nijak zásadní náhrada, protože počty těchto krav jsou také limitovány přístupovou smlouvou. V chovu skotu EU výrazně zpřísnila legislativu, týkající se veterinárních a zoohygienických předpisů, welfare zvířat, identifikace a registrace skotu. Zpřísnily se i požadavky na ochranu spotřebitele. Z hlediska vývoje zahraničního obchodu vykazuje obchod, zejména s živým skotem, kladné obchodní saldo. Významnou roli hraje vývoz živých býků do členských zemí EU.

Trh organizují a regulují:

- Finanční náhrady, pomocí nichž byli chovatelé povzbuzováni k redukcí stavů v souvislosti s onemocněním BSE
- Speciální prémie (jateční prémie, prémie na krávy bez tržní produkce)
- Administrativa a evidence dobytka
- Označování zvířat a produktů
- Dovozní a vývozní licence, vývozní subvence, kvótní režim
- Intervence a skladování masa a mléčných výrobků, stanovené fixní minimální prodejní ceny
- Finanční podpora trhu s mlékem a mléčnými výrobky
- Mléčná kvóty a pokuty za její překročení
- Speciální prémie pro „odlehle regiony“

Ovce a kozy – chov malých přežvýkavců bývá hodnocen jako poměrně perspektivní úsek živočišné výroby. Od roku 2000 dochází k nárůstu počtu chovaných zvířat. EU je zvyšování počtu ovcí a koz nakloněna. Chov ovcí je zaměřen převážně na masná plemena a i přes pozitivní trendy v chovu ovcí je spotřeba skopového masa v ČR mimořádně nízká. Významný nárůst zaznamenává světový obchod se skopovým masem. Chov koz se naopak soustřeďuje na produkci a zpracování mléka. Mezi významné dovozce živých ovcí a koz do ČR patří Holandsko. Z ČR dovážejí živá zvířata především nečlenské země a z členských států zejména Německo.

Toto odvětví reguluje:

- Zvláštní opatření v případě výskytu závažných onemocnění
- Intervenční mechanismus a skladování
- Regulace trhu s nečlenskými státy

Vliv vstupu ČR do EU na situaci v rostlinné výrobě

Obiloviny a osiva – v důsledku růstu světové populace a poptávky po potravinách se zvyšuje globální spotřeba obilovin. V EU tvoří až 45% produkce pšenice setá. Rok 2004 znamenal pro ČR zvýšení osevních ploch a nárůst zájmu o pěstování kukuřice. Majoritní obilovinou, pěstovanou v ČR, však nadále zůstává pšenice setá. Po mimořádné úrodě v roce 2004 musela Česká republika žádat Komisi, aby povolila intervenční odkup významných přebytků pšenice v rámci vyhlášení nabídkového řízení. Nemohla o této skutečnosti sama rozhodnout. Po vstupu do EU již nelze hovořit o odděleném českém trhu, ale jen o českém trhu jako součásti společného trhu s obilovinami v rámci SZP.

Regulace pěstování obilovin probíhá:

- Intervenčním nákupem, který odčerpává přebytky trhu s obilovinami
- Stanovením garantované intervenční ceny
- Jednotnou výší dovozního cla na obiloviny
- Společnými celními kótami
- Licencí na obiloviny

Olejniny – hlavní olejninu, pěstovanou v EU, představuje řepka olejná. Podpora pěstování řepky je dotačně štedře podporována, má souvislost s výrobou alternativních paliv. Směrnice o biopalivech stanovuje pro členské státy povinnost 2% podílu biopaliv na produkci a prodeji pohonných hmot. Biopaliva mohou být použita ve směsi s konvenčními palivy nebo je mohou nahradit. V ČR má velká produkce řepky, určené na alternativní palivo své problémy. Zpočátku chyběly skladovací prostory a další problém představovaly omezené zpracovatelské kapacity lisoven oleje. Olejninu používané na výrobu biopaliv se v EU označují jako „plodiny budoucnosti“, ale i zde vznikají problémy – využívání olejnin na výrobu biopaliv způsobuje jejich nedostatek na výrobu potravin a při velkém rozšíření používání biopaliv z řepky olejné nebo slunečnice by se těmto plodinám musela vyhradit velká část zemědělské půdy,

kteřá je zatím pouřívána k produkci potravin. K čemu by nám byla jezdicí auta, kdyby byl nedostatek základních potravin. Je třeba najít řádoucí rovnováhu.

Za změny v pěstování ostatních olejnin je možné zmínit právní změny v produkci máku, kdy jeho pěstitele (podobně jako u konopí setého) mají povinnost hlásit plochy větší než 100m², které oseli mákem a zároveň i výnosy z těchto ploch. To je povinné z důvodu možného zneužití makových palic k výrobě narkotik. Produkce máku podléhá dozoru celní služby.

Zelenina – vstup do EU nepřinesl řádné zásadní změny v pěstování zeleniny, co se týče otevření trhu, protože k liberalizaci obchodu se zeleninou došlo již v devadesátých letech. Změny legislativní přinesly povinnost evidovat daňové a statistické údaje. Pořadavky na kvalitu jsou většinou dány odběrateli. ČR získala kvótu na pěstování rajčat ve výši 12 tis. tun zpracovaných rajčat

Regulace tohoto odvětví probíhá způsobem:

- Standardizace produktů
- Úprava podmínek pro založení profesních sdružení
- Intervenční systém, který podléhá stanoveným podmínkám
- Fixní pravidla pro obchod se státy mimo EU
- Státní pomoc může být poskytnuta pouze v souladu s legislativou EU

Ovoce – vstupem do EU ČR získala kvóty na produkci zpracovaných broskví a hrušek. Vlivem vysoké produkce se ČR potýkala s odbytovými problémy. Od vstupu do EU směruje vývoz ovoce z ČR zejména do Německa a Rakouska. Základním problémem odvětví pěstování ovoce a zeleniny je nerovné postavení pěstitelů v jednotlivých členských zemích, které vyplývá z rozdílné dotační politiky a z legislativních rozdílů.

Regulace se uskutečňuje pomocí těchto opatření:

- Jednotná celní a kvótní regulace dovozů ze třetích zemí
- Předepsané vstupní ceny pro dovoz ze třetích zemí
- Poskytování podpor na ovoce určené ke zpracování
- Vydávání licencí na dovoz výrobků ze zpracovaného ovoce
- Poskytování vývozních subvencí
- Chráněná pozice producentů organizací

Víno – ČR se musela přizpůsobit tvrdým právním normám, území republiky bylo rozděleno do dvou vinařských sektorů (zóna A – Čechy, zóna B – Morava), které se odlišují požadavky na minimální cukernatost pěstovaných hroznů a na minimální obsah alkoholu ve výsledném produktu. ČR a ostatní nové členské státy získaly také jen omezené právo na podporu výsadby nových vinic. Nejprísněji legislativně ošetřený je však systém norem, které se týkají povinnosti pěstitele a výrobce s ohledem na kvalitu, označování vína včetně přívlastků a dodržování požadavků výrobního postupu.

Vinařství se upravuje prostřednictvím:

- Režimu vinařských zón
- Registrací vinic a úpravou legislativy pro výsadbu vinic
- Pravidel restrukturalizace a přeměny vinic
- Stanovení maximální zaručené plochy a minimální výměry vinic pro jejich registraci
- Definice výrobku
- Organizace producentů
- Intervence ve formě destilace přebytkové révy na průmyslový alkohol
- Celní ochrany a regulace trhu se zeměmi mimo EU
- Vývozních subvencí a licenčního režimu

Cukr – české cukrovarnictví na vstup do EU doplatilo snad nejhůře ze všech odvětví zemědělské výroby. O této problematice bude pojednáno níže.

České zemědělství a reforma z roku 2003

Reforma z 26. června 2003, jak již bylo řečeno, se týkala zejména zavedení „jednotných plateb na farmu“, které se týkaly dodržování určitých norem. Česká republika a ostatní nové členské státy měly možnost na tento systém přejít v rozmezí let 2005 – 2007.

Tato zásadní reforma zásadně nahrává malým rodinným farmám, které jsou sice obvyklé ve většině států EU, ale jak již bylo řečeno, v České Republice je výroby spíše soustředěna ve velkých podnicích. Tato reforma poskytla zemědělcům v EU větší prostor v rozhodování v tom, co budou produkovat. Zcela mění způsob podpory zemědělského sektoru.

Přechod na systém jednotné platby na plochu (SAPS), představoval jeden z nejproblematictějších úseků, kdy poměrně jednoduché schéma plateb, které bylo založené na pouhém vynásobení stanovené částky na jeden hektar počtem hektarů nárokové plochy, bylo vystřídáno výpočtem, založeným na dlouhodobém sledování tržních parametrů daného hospodářství, včetně nutnosti uvést produkci do souladu s požadovanou legislativou, která je podmínkou pro získání platby bez jakýkoli sankcí. Tento systém je byrokraticky, kontrolně a inspekčně náročnější.

Na Českou republiku, která vstoupila do EU až po reformě z roku 2003, měly největší vliv dodatečně reformované sektory, kterých se reforma jednotné platby na plochu příliš nedotkla, byly sektory cukru a cukrovarnictví, vína a ovoce a zeleniny. Reforma cukerního pořádku přišla roku 2005, parametry pro reformu trhu s ovocem a zeleninou byly stanoveny v lednu 2007 a reforma trhu s vínem probíhá od srpna 2008.

Reforma cukerního pořádku

Cílem této reformy je odstranění neúměrného cenového zvýhodňování evropské produkce cukru na světových trzích, což rozvojové země připomínaly na jednáních WTO o liberalizaci světového obchodu a podrobovaly ho tvrdé kritice. Dalším krokem k reformě

byl fakt, že cena cukru pro spotřebitele v EU je zhruba dvakrát až třikrát vyšší než na světovém trhu, dále pak to, že na evropský trh se dostává preferenčním režimem bez cla velké množství cukru ze států, které byly dříve koloniemi států Evropy. Evropská unie chce do roku 2010 snížit cukernou kvótu o šest milionů tun, aby tak splnila své závazky WHO.

Cukr je v EU komoditou, o které nerozhoduje nabídka a poptávka, ale úředníci, kteří nařizují nejen množství cukru, chtějí mít vyrobeno, ale také určují jeho cenu na trhu.

Tato reforma má spočívat v několika krocích - cena cukru pro spotřebitele se má postupně do roku 2010 snížit o 37% a jeho produkce v EU do stejného roku o šest milionů tun. Toho má být dosaženo tak, že se členským státům zkrátí produkční kvóty. Byla zavedena možnost získat dotaci za to, ukončí-li producent cukru své podnikání v tomto oboru.

„Výroba řepného cukru má v naší zemi dlouholetou tradici, její počátky sahají až do první poloviny 19. století. Ne nadarmo se cukru říkalo „bílé zlato“. Byl totiž zdrojem bohatství českého venkova. Mimořádně příznivé klima pro pěstování cukrovky a znalosti českých řepářů a cukrovarníků byly pověstné. Kvalitní byl rovněž výzkum a šlechtění odrůd cukrovky. Na cukru stála celá Agrární strana a s ní i první Československá republika. Ve dvacátých a třicátých letech minulého století jsme byli jedním z největších producentů a také exportérů cukru na světě. A relativně vysokou úroveň si výroba cukru udržela i během let 1948 až 1989. Český cukr přežil s většími nebo menšími úspěchy všechny režimy, které jsme u nás měli. Největší hrozbou pro jeho budoucnost je Evropská unie.“
(Fajmon, 2007)

Ještě v 80. letech přitom v Česku bylo zhruba 52 cukrovarů, zatímco v současnosti jich je pouze sedm. Dávno také neplatí, že ČR patří k největším producentům cukru na světě, jak tomu bylo dříve.

Vstupem do EU bylo české cukrovarnictví postupně zničeno. Z tradičního výrobce cukru se Česká republika stala jeho dovozcem, kdy kvóta pro výrobu cukru zdaleka nepokrývá českou spotřebu. Česká republika totiž nejvíce prodělala na tom, že firma Eastern Sugar, která držela kvótu ve výši 110 tisíc tun, se ji rozhodla odpro-

dat Evropské komisi a opustit Českou republiku. Národní cukerní kvóta (454 tis. tun) se tak snížila o 102 tis. tun.

Zatímco v roce 1990 se cukrová řepa pěstovala ještě na 120 tisících hektarech, v roce 2007 to bylo už jen na 55 tisících hektarech. V roce 2008 bylo touto plodinou oseto asi 50 tisíc hektarů. Výnos z hektaru činil loni asi 54 tun cukrovky. Čeští pěstitelé se také ocitají v nerovném postavení ve srovnání s pěstiteli ze starých unijních zemí. Jako jediní nedostávají oddělenou platbu na cukr, která částečně vyrovnává pokles jeho cen, ve stoprocentní výši. Zajímavé také je, že velké producentské státy, jako jsou Francie, Německo, Polsko a Británie, nesnížily svou produkci cukru ani o jedinou tunu, ani svůj cukerný průmysl nerestrukturalizovaly.

Regulace cukrovarnictví se uskutečňuje v této podobě:

- Existence garantovaných minimálních cen cukru a stanovených výkupních cen cukrové řepy
- Stanovení množstevních produkčních kvót A, B a C, pomocí nichž je řízena produkce cukru pro spotřebu uvnitř státu i pro vývoz. Kvóta A stanovuje výši produkce cukru, která by měla odpovídat spotřebě v rámci EU a kvóta B představuje množství cukru vyrobené nad kvótu A a který je tedy určen k vývozu. Kvóta C je cukr vyrobený nad rámec kvóty B a je nedotovaný.

Česká republika a reforma roku 2008

Listopad 2008 přináší již tak dlouho očekávaný závěr „ozdravné prohlídky“ (health check) SZP. Celá novela nařízení, které má více jak 160 stran právního textu, se zúžila do 12 konfliktních bodů, ve kterých se hledal kompromis. Podle komisařky pro zemědělství a rozvoj venkova, Mariann Fischer Boelové, chce prověrka SZP připravit zemědělce na situace, kterým budou v nadcházejících letech čelit, například změny klimatu a možní jim také svobodně reagovat na signály přicházející z trhu.

Co tedy maraton jednání přinesl?

- **V roce 2015 bude zrušena kvóta na mléko.** Každoroční navyšování kvót o jedno procento v letech 2009/2010 až 2013/2014 umožní zemědělcům, aby se plynule připravili na zrušení mléčných kvót v roce 2015. K pětiprocentnímu navýšení dojde u Itálie již v roce 2009/10. Zemědělci, kteří v letech 2009/2010 a 2010/2011 mléčné kvóty překročí o více než 6 %, budou muset uhradit částku o 50 % vyšší, než činí běžná sankce. Dopady pro české zemědělství jsou neutrální, již teď nejsou čeští producenti mléka schopni plně využít stávající kvótu. Dopad lze předpokládat do ceny, která bude více kolísat a bude se spíše držet blíž světové ceně mléka.
- **Přesun finančních prostředků z přímé podpory do rozvoje venkova.** V současnosti se všem zemědělcům získávajícím přímou podporu ve výši 5 000 EUR platby snižují o 5 % s tím, že se tyto finanční prostředky přesouvají do rozpočtu na rozvoj venkova. Do roku 2012 se tato částka zvýší na 10 %. Další snížení ve výši 4 % postihne platby převyšující 300 000 EUR ročně. Takto získané finanční prostředky mohou členské státy využít k posílení programů v oblasti změny klimatu, obnovitelné energie, hospodaření s vodními zdroji, biologické rozmanitosti a inovací, která je s těmito oblastmi spojena, a na doplňková opatření v odvětví mléka a mléčných výrobků. Takto převedené finanční prostředky bude EU spolufinancovat ze 75 % a z 90 % v konvergenčních regionech s průměrně nižším HDP. Pro české zemědělce to znamená, že dostanou méně o několik miliard v plošné platbě, ale selektiv-

ně budou moci o několik miliard více investovat pod byrokratickými pravidly Programu obnovy venkova.

- **Oddělení podpory od produkce.** Reforma SZP oddělila přímou podporu zemědělcům od produkce, což znamená, že platby již nebudou spojené s výrobou konkrétního produktu. Některé členské státy (zejména starší členské státy) se však rozhodly určité platby vázané na produkci ponechat. Tyto zbývající vázané platby budou nyní odděleny od produkce a přesunuty do režimu jednotné platby, s výjimkou prémie na krávy bez tržní produkce mléka a prémie na kozí a skopové maso, u kterých členské státy mohou zachovat stávající míru vázané podpory. Tento výsledek jednání nemá pro zemědělství v České republice zásadní dopad.
- **Nové členské státy nemusí převádět svůj systém plošné platby na tzv. platbu na farmu až do roku 2013.** To je pro české zemědělství dobrá zpráva, protože jakákoliv změna běžícího systému vyvolává pochybnosti a zvýšené finanční náklady. V systému SAPS se tedy nic měnit nebude.
- **Novinkou** se stal tzv. článek 68 novely směrnice, který umožňuje státům využít až 10% objemu finančních prostředků na jiné účely, než jsou přímé platby. Z tohoto množství je však pouze 3,5% možné využít pro podporu citlivých sektorů zemědělství, které si definuje členský stát, zbytek pak na možné úhrady různých typů rizik jako jsou přírodní katastrofy nebo různá onemocnění u zvířat. Tento článek je velmi kontroverzní. Umožňuje členským státům znovu propojit platbu ve vazbě na produkci zejména mléka, skotu, ovcí, koz a podporu znevýhodněných regionů. Také finanční síla jednotlivých států je však značně rozdílná – není 10% jako 10%.
- **Nové členské státy dostaly** od Komise k rozdělení podle zvláštního klíče 90 milionů eur ročně. Tyto peníze je možné použít k podpoře např. chovu dojných krav v souladu s článkem 68 (viz výše). Česká republika dostala do svého rozpočtu finanční dar ve výši 9,019 milionu eur. Oproti této výhodě je umožněno starým členským státům nevracet nevyčerpané peníze zpět do bruselské pokladny, ale mohou je použít rovněž na pokrytí citlivých sektorů v souladu s článkem 68 nebo je přesunout do Programu rozvoje venkova. Tímto lze očekávat vytvoření velkých rozdílů v systému

plateb mezi jednotlivými členskými státy. Pro nové členské země to znamená zeslabení jejich konkurenceschopnosti. Státy staré patnáctky jsou opět ve výhodě.

- **Je navýšena podpora mladých farmářů.** Hranice maximálního čerpání je zvednuta z 55 tis. eur na 70 tis. eur.
- **Zrušení vynětí půdy z produkce.** Požadavek, aby zemědělci nechávali 10% orné půdy ladem, se ruší. Díky tomu mohou maximalizovat svůj výrobní potenciál.
- **V systému „Křížové shody“** (Cross compliance) došlo ke zjednodušení a posunu zavedení kontroly některých směrnic až od roku 2013 (tzv. oddíl C, veterinární směrnice a welfare zvířat). Budou doplněny nové požadavky na zachování environmentálních výhod vynětí půdy z produkce a na lepší hospodaření s vodními zdroji.
- **Intervenční mechanismy.** Intervenční cena bude zrušena u vepřového masa a nulová u ječmene a čiroku. U pšenice budou intervenční nákupy možné během intervenčního období za cenu 101,31 eru za tunu až do výše 3 milionů tun. Nad rámec tohoto množství budou nákupy realizovány prostřednictvím nabídkového řízení. U másla tento limit činí 30 tis. tun a u odstředěného mléka 109 tis. tun s tím, že nad rámec těchto množství budou intervenční nákupy uskutečňovány formou nabídkového řízení.
- **Členské státy mohou zavést omezení malých plateb,** kde je spodní limit buď 250 eur dotace, nebo 1 ha zemědělské půdy. Je možné uplatňovat i obě kritéria. Případně mohou u částky 250 eur a rozlohy 1 ha použít koeficient na základě srovnání průměrné velikosti zemědělského podniku v EU a výše platby na tento podnik s vnitrostátním průměrem.
- **Byla zrušena tzv. prémie pro pěstování energetických plodin** ve výši 45eur/ha.

I přes tuto novou reformu se SZP neustále mění a vyvíjí, vhodnost nových opatření ukáže čas. Přes snahu některých států zachovat protekcionismus evropských zemědělců bylo dosaženo dohody, která pomalu posouvá zemědělství směrem k „normálnímu“ podnikání. Škrty pro české zemědělce nakonec zřejmě nebudou v takové výši, jak se očekávalo.

Health Check obsahuje v závěru společnou deklaraci Komise a Rady ministrů, která otvírá dveře českému předsednictví k diskusi o odstranění nespravedlivých rozdílů v přímých platbách mezi členskými státy Evropské Unie.

Použité zdroje:

Česká politika v Evropské unii

Základní problémy společné zemědělské politiky EU: Podklad k diskusi pracovní skupiny Národního evropského fóra pro Společnou zemědělskou politiku

Fajmon, H.: Čeští zemědělci a Společná zemědělská politika Evropské unie

Palán, J.: Reforma Společné zemědělské politiky EU – Informační materiál pro jednání Výboru pro evropské záležitosti dne 18. Května 2007

Pělucha, M. a kol.: Rozvoj venkova v programovacím období 2007 – 2013 v kontextu reformy SZP EU

Pýcha, M.: Reforma Společné zemědělské politiky – Ceny potravin

Internet:

<http://www.agris.cz>

<http://www.agroweb.cz>

<http://www.apic-ak.cz>

<http://www.asz.cz>

<http://www.euractiv.cz>

<http://www.businessinfo.cz>

<http://www.profit.cz>

<http://www.halonoviny.cz>

<http://www.euroskop.cz>

<http://www.czso.cz>

Předáška doc. F. Čuby a doc. Hurty

Nositel Nobelovy ceny za ekonomii za rok 2008 Francouz Maurice Allais prohlásil:

„Zemědělství je nosným elementem národní identity, je národní záležitostí. Obětovat zemědělství znamená obětovat celou Francii.“

Tento výrok nejlépe ukazuje, proč Francie tak agresivně buduje a rozvíjí své zemědělství.

Zemědělství nejvíce ovlivňuje životní úroveň lidí. V zemích, kde mají fungující zemědělství, panuje uvnitř společnosti spokojenost, klid a pohoda. Tam, kde zemědělství nefunguje, panuje ve společnosti nespokojenost.

Z těchto důvodů se zejména vyspělé země snaží o zemědělství co nejvíce pečovat.

Fungující zemědělství je takové, které:

- vyrábí dostatek potravin,
- vyrábí levné potraviny,
- vyrábí kvalitní potraviny,
- dobře pečuje o své teritorium, tedy o část svého venkova.

Vytvoření fungujícího zemědělství je však velmi náročné a obtížné.

To proto, že na současné zemědělství působí velké množství nej-různějších podnětů, nej-různějších protichůdných tlaků, nej-různějších nařízení a nej-různějších zájmů. Tyto vlivy působí dnes na zemědělství více, než tomu bylo v minulosti.

Podniky se s těmito nej-různějšími vlivy vypořádávají různě. Některé podniky tyto podněty přijímají a využívají je ve svůj prospěch. Jiné podniky jsou těmito vlivy oslabovány a ničeny.

Například

Současné zemědělství silně ovlivňují dotace z EU. Některé podniky považují dotace za zdroj dalšího rozvoje a dotace k rozvoji skutečně využívají. Jiné podniky vidí v dotacích zdroj bezpracných výdělků. Tyto podniky orientují své současné snažení jen na získávání dotací. Svůj podnik však nerozvíjí a tento upadá.

I. KDO A CO ZEMĚDĚLSTVÍ OVLIVŇUJE

V ČR je 31 600 zemědělských podniků s výměrou nad 1 ha zemědělské půdy. Z toho 5 071 zemědělských podniků vlastní ti, kteří na půdě pracují a 26 625 zemědělských podniků vlastní ti, kteří v zemědělských podnicích nepracují.

Podniky celkem	31 696	100 %
Vlastní zemědělci	5 071	16 %
Vlastní ostatní	26 625	84 %

Z uvedeného vyplývá, že na dnešní zemědělství nemůžeme pohlížet stejně, jak jsme pohlíželi na zemědělství minulých let.

To proto, že dnešní zemědělství netvoří soubor malých, středních a velkých vlastníků půdy připoutaných k této půdě. Dnešní zemědělství je tvořeno velkým množstvím nesourodých výrobců, tedy souborem obdobných podniků jaké jsou i v jiných odvětvích.

Výkonnost dnešních zemědělských podniků je velmi rozdílná a je hluboko pod úrovní možností, které v dnešním zemědělství existují.

Všeobecně se tvrdí, že podniky usměrňuje a aktivizuje neviditelná ruka trhu. Pokud by tomu tak bylo, všechny podniky by tak směřovaly k lepším výsledkům.

Ve skutečnosti tomu tak není.

- Podniky často nevyrábí to, co potřebuje trh.
- Podniky nejsou orientovány na výrobu nejvhodnějších výrobků.
- Podniky nevyrábí s minimálními náklady.
- Podniky se těžkopádně orientují.
- Podniky nereagují na požadavky trhu v předstihu.
- Atd.

Takovýto stav je proto, že vedle neviditelné ruky trhu ovlivňuje podniky velké množství dalších podnětů a vlivů. Mnohé podněty bývají mnohem silnější než neviditelná ruka trhu.

Na podniky působí např.:

- Nejrůznější rozhodnutí EU
- Dotace z EU
- Rozhodnutí vlády a parlamentu
- Zájmy globalizovaných firem

- Globalizovaný svět
- Zájmy nejrůznějších dodavatelských a odběratelských podniků
- Zájmy obchodních řetězců
- Zájmy územních institucí
- Schopnosti manažerů
- Atd.

Všechny tyto a další podněty a vlivy působí na podniky a usměrňuje jejich rozhodování.

Je v zájmu společnosti a také v zájmu podniků, aby jejich rozhodování bylo správné. Velké množství manažerů chce rozhodovat správně. Mnozí však neví, jak se rozhodovat, mnozí v návalu práce nejsou schopni nejrůznější podněty identifikovat a správně rozhodovat.

Podnětů, které na zemědělství působí je tudíž mnoho.

Mezi nejvýznamnější zdroje vlivů a podnětů patří:

1. Globalizovaný svět
2. Velikost zemědělských podniků
3. Podnikatelská atmosféra
4. Struktura výroby
5. Výsledky výzkumu
6. Nedostatek finančních prostředků

Atd.



Současné zemědělství funguje ve zcela jiných podmínkách, než tomu bylo v minulosti. Naprostá většina zemědělských podniků však tyto vlivy nevnímá a zejména nechce vnímat. Protože je nevnímá a nerespektuje, proto většina podniků funguje špatně.

1. Co je globalizace

Internetová encyklopedie Enviwiki uvádí:

Globalizace je spontánním hospodářským procesem; je současně civilizační výzvou. Je nastartována ekonomickými aktivitami a procesy, které jsou umožněny pokrokem informačních, komunikačních a počítačových technologií. Svět se stává vzájemně propojeným celkem, země se „zmenšuje“. Vzdálené skutečnosti ovlivňují člověka ve větší míře a příměji než v minulosti. Tento vývoj není možné opomíjet – ekonomiky států, kterým se podaří zapojit do světového hospodářství, rostou rychleji; naopak země stojících mimo proces globalizace ekonomicky zaostávají. Mezi přínosy globalizace neodiskutovatelně patří rychlejší růst, vyšší životní úroveň a vznik nových příležitostí pro ty, kteří ji dokáží využít. České podniky tudíž fungují v podmínkách globalizovaného světa. Tuto skutečnost však většina podniků nebere na vědomí a snaží se uplatňovat pravidla tradiční.

Jak se globalizace projevuje, ukážeme si na příkladu výroby a užití kukuřice.

V příkladu ukážeme a porovnáme, jak fungovali výrobci v období kapitalismu volné soutěže (Varianta A) a jak by měli fungovat v podmínkách globalizovaného světa (Varianta B).

Varianta A

Tato varianta představuje tradiční výrobu a užití kukuřice

Počet výrobců	200
Ø výměra kukuřice	500 ha
Výměra kukuřice celkem	100 000 ha
Ha výnos 7	t/ha
Sklizeň celkem	700 000 t
Tržby zemědělců	1 400 000 000 Kč
Zisk	140 mil. Kč

Varianta B

Představuje výrobu a užití kukuřice současných globalizovaných firem v globalizovaném prostředí.

Počet výrobců	200
Ø výměra kukuřice	500 ha
Výměra kukuřice celkem	100 000 ha
Ha výnos	10 t/ha
Sklizeň celkem	1 000 000 t
Tržby zemědělců	2 400 000 000 Kč

Tradiční výroba si klade za cíl tradičním způsobem vypěstovat kukuřici a surovou sklizeň prodat výrobcí krmných směsí.

Globalizované podniky se však zabývají všemi kroky, které mohou přinést další zisky, vytvořené dalšími netradičními zásahy do výroby a procesu užití kukuřice.

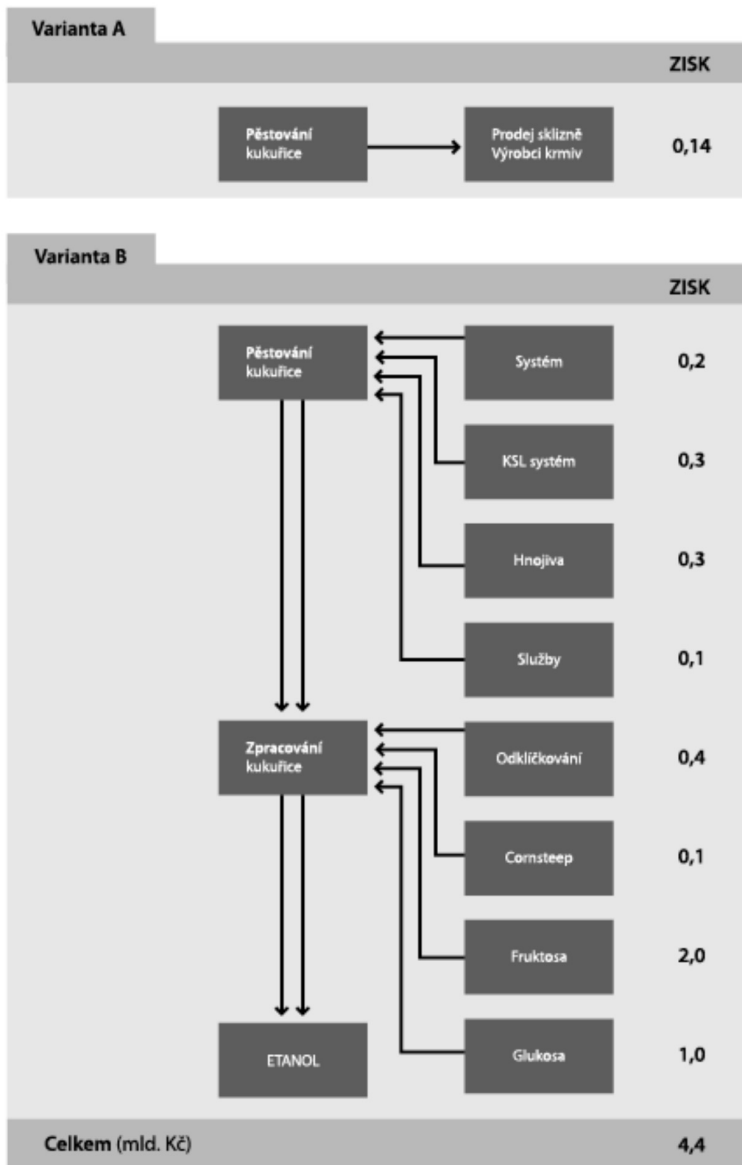
Takové zásahy mohou provádět proto, že v podmínkách globalizovaného světa se jim vytvořily nové podmínky pro podnikání. Mohou znát dodavatele nových technologií, mají k dispozici nejnovější poznatky.

Výrobcům se otevřel celosvětový trh jak dodavatelů hnojiv, osiv, agrochemikálií, tak informací, trh nových výrobních způsobů, atd.

V našem příkladu uvádíme porovnatelné výchozí ukazatele.

	Varianta A	Varianta B
Počet výrobců	200	200
Ø výměra (ha)	500	500
Celková výměra (ha)	100 000	100 000
Ø výnos (t/ha)	7	10
Celková sklizeň (t)	700 000	1 000 000

Příklad fungování tradičního zemědělství a moderního zemědělství v podmínkách globalizovaného světa.



Z příkladu je zřejmé, že globalizované podniky budou postupovat takto a provedou tyto podnikatelské zásahy:

1. Založí společnost KSL, která se zabývá odbornými zásahy do pěstování kukuřice.

Společnost KSL:

- a) Zabezpečí špičková osiva, a to ve spolupráci s nejlepšími producenty osiv na světě (např. PIONEER).
- b) Část osiv si vyrobí ve vlastních podnicích a tím významně sníží náklady na osiva.
- c) Omezí technologické zásahy, zejména omezí orbu (orá jen na 20 % výměry, uplatní bezorebný systém).
- d) Chemizaci provede řízeným způsobem a sníží náklady na agrochemikálie.
- e) Atd.

Všechny zásahy přinesou **vyšší zisk o 300 Kč/t.**

2. Vybuduje hnojařskou společnost, která se bude zabývat uplatňováním nejlevnějších hnojiv. (zemědělci nakupují např. 1 kg ČŽN za 8 – 27 Kč).

Správné hnojení přinese **vyšší zisk o 300 Kč/t.**

V budoucnu přinese mnohem vyšší.

3. Vybudují nejrůznější služby, které umožní hodnotit vynaložené prostředky. Jsou to např. tyto služby:

- pojišťovací
- zabezpečující financování
- dispečerské
- přijímá kukuřici, ošetří a uskladní ji

Tím zvýší **zisk o 100 mil. Kč.**

4. Vyrobenou kukuřici odklíčkuje. Z klíčků vylisuje 5 % oleje.

Pro tento účel zabezpečí vhodné hybridy kukuřice.

Tímto zvýší **zisk o 400 mil. Kč.**

5. Slupku kukuřice odseparuje a vyrobí z ní krmnou složku pro biochemický chov mikroorganismů.

Tím zvýší **zisk o 100 mil. Kč.**

6. Ze zbytku vyrobí fruktosu, tedy jednoduchý cukr, který je lepší než řepný cukr pro výrobu kvalitních nápojů.
Tímto vytvoří **zisk v rozsahu 2 mld. Kč.**
7. Zbytek – glukosa použije pro výrobu ETANOLU a vytvoří zisk **1 mld. Kč.**

Všechny tyto zásahy globalizovaných firem přinesou v našem příkladu zisk ve výši 4,4 mld. Kč, zatímco stávající výrobci vytvoří jen 0,14 mld. Kč.

Současní výrobci fungují tudíž na principu svobodných individuálních výrobců, kteří do procesu výroby vnášejí své omezené znalosti a své zkušenosti, které jsou na nejružnější úrovni. Individuální výrobci tudíž nevyužívají odborně vyřešený výrobní postup. Nejsou využívány výsledky výzkumu, nejsou nakupovány suroviny od nejlepších dodavatelů. Vše je na principu náhod.

Globalizace tudíž není jen budování obřích megafirem, ale je systémem maximálního využívání příležitostí, které poskytuje globalizovaný svět. Globalizované podniky vyhodnocují nabídky a příležitosti z celého světa.

Globální podniky tudíž vyrábějí levněji a pro své výrobky mají dobrý odbyt. Globalizovanými podniky nejsou tudíž jednoduchá odbytová družstva, ale jsou to silné organizace, které komplexně ovládají celý proces výroby výrobků.

Rozdíl mezi globalizovanými a neglobalizovanými podniky se projeví v tom, že tradiční výrobci nabízí výrobek např. za 100, zatímco globalizovaní výrobci např. za 70 a méně. Proces globalizace není tudíž procesem zvětšování podniků, ale je procesem využívání nejružnějších nevyužitých zdrojů a příležitostí. Globalizované firmy se však vyvíjejí nejen ku prospěchu společností. Mnohé globalizované firmy zneužívají své síly proti těm, kteří předností globalizace nevyužívají. Nejvíce se tento stav projevuje u obchodních řetězců. Obchodní řetězce jsou nejlepším příkladem využívání a často zneužívání podmínek a příležitostí. Zejména současné supermarkety neúprosně ždímají z dodavatelů i spotřebitelů prostředky všemi způsoby. Neférové ždímání peněz jde i do absurdity. Řetězce si vynucují například:

- Poplatky za zalistování
- Poplatky za uvedení v letáku
- Poplatky za regálovné
- Každoročně musí dodavatel poskytnout množstevní slevu. Pokud nedá slevu, vypadne z trhu.
- Každoročně provádějí optimalizaci receptury, při které se vyžadují od dodavatelů další slevy.

Tento neustálý a soustředěný tlak vede k následným závadám.

Aby se dodavatelé vyrovnali s nepříznivou úrovní cen, proto např.:

- Jogurty jsou zahušťovány škrobem – tedy nikoliv zahuštěným mlékem.
- V masných výrobcích klesá podíl masa až pod 40 %.
- Ovoce a zelenina se k nám dováží přes Drážďany. Na drážďanských překladištích se kvalitnější zboží dodá jinde, méně kvalitní pak dodají do ČR.
- V ČR se prodává 24 % závadných potravin.

Všechny tyto nedůstojné problémy však nezpůsobuje globalizace, ale nerovný stav, který se ve světě vytvořil a který je způsoben tím, že jiné země mají silné globalizované společnosti, zatímco my je nemáme.

Za tento stav tudíž nemůžeme vinit supermarkety, ale musíme vinit sami sebe. To proto, že jsme se globalizovanému světu nepřízpůsobili.

Tedy, chceme-li tento velmi nepříznivý stav řešit, musíme proti řetězcům postavit stejně silné globalizované společnosti.

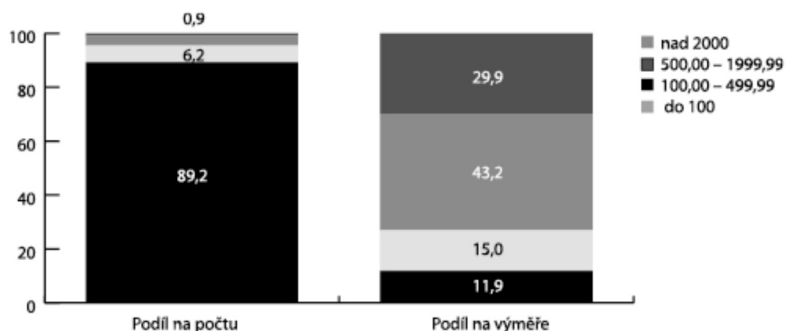
Pokud zemědělství chce vlivy globalizovaného světa omezit a odstranit a naopak využít pozitivních vlivů globalizovaného světa, musí si stejně silné globalizované podniky vytvořit.

Malé a střední podniky tyto skutečnosti znají, ale neberou je na vědomí. Místo toho požadují od vlády nejružnější ochranná opatření proti vlivům konkurence silných společností. Ochranná opatření však stát vytvořit nemůže. Proto naše podniky v konkurenci prohrávají.

2. Velikost zemědělských podniků

Velikostní skupiny zemědělských podniků				
Výměra ha	Počet jed.	Podíl na počtu	z.p. v ha	prům. vým. v ha
do 100	35137	89,2	419244	11,9
100,00 – 499,99	2440	6,2	527237	216,1
500,00 – 1999,99	1464	3,7	521072	1039,0
nad 2000	356	0,9	050519	2950,9
Celkem	39369	100,0	518073	89,4

Podíl velikostních skupin podniků a jejich počtu a na výměře z.p.



Velikost zemědělských podniků je různá a většinou není optimální. Názory na to, jaká má být velikost podniku, se různí.

Velké podniky jsou schopny lépe využívat vědu, lépe uplatňovat velkovýrobní technologie, mohou dosahovat vyšší produktivity práce, mají větší stabilitu a lépe se prosadí v dnešním globalizovaném světě. Proto existují snahy malé a střední podniky likvidovat a nahradit je velkými podniky.

Malé podniky jsou schopny lépe využívat iniciativy lidí. Jsou schopny lépe zvládnout požadavky na kvalitu. Umožňují vyrábět široký sortiment výrobků a mohou vyrábět speciality. Je proto nesprávné, abychom prosazovali jen velké nebo menší podniky. Aby zemědělství bylo úspěšné a schopné fungovat v globalizovaném světě, musí mít i malé, ale i velké, silné, autoritativní podniky, které jsou schopny realizovat nové a velké zemědělské programy. Takovéto podniky si zemědělství může a musí vybudovat.

Velikost podniků je často dána i vlastnickými vztahy k půdě. Část zemědělců má ze své půdy hlavní zdroj obživy. Proto se své půdy nechtějí vzdát a často nechtějí půdu ani přidružit ke společnému obdělávání. S tímto problémem musí zemědělství počítat při úvahách o vytváření velkovýrobního zemědělství.

Vytváření velkých podniků je však nezbytné.

Velkovýrobní zemědělství musíme budovat z těchto důvodů:

- Proto, abychom mohli uplatňovat nové technologické postupy.
- Proto abychom vytvářeli dostatek prostředků na obnovení výrobních zařízení. Tak je tomu proto, že většina zemědělských výrobních zařízení je již opotřebována a nové technologie v nich nelze umísťovat
- Proto, abychom v podnicích mohli mít ty služby a činnosti, bez kterých zemědělství silně ztrácí a které nikdo zemědělcům neposkytuje (získávání peněz od vlády a sponzorů, pojišťovnictví, spolupráce s VÚ, právní ochrana, atd.) Tyto činnosti pro zemědělství nikdo nezabezpečuje. Bez uplatnění těchto činností zemědělství velmi ztrácí.
- Proto, abychom měli silné autoritativní organizace, které se stanou rovnocenným partnerem současných globalizovaných podniků (např. supermarketů a jiných silných dodavatelských a odběratelských organizací), se kterými dnešní slabé zemědělské podniky nejsou schopny soupeřit.

Z uvedených údajů je zřejmé, že bez velkých a silných podniků se současné zemědělství neobejde.

Vytváření velkých a silných podniků může probíhat několika způsoby:

1. způsob

Několik podniků se spojí a vytvoří velký podnik.

2. způsob

Nejsilnější podniky budou soustavně odkupovat zdecimované menší podniky. Takto se dnes rozšiřují některé silné zemědělské, ale i nezemědělské podniky.

3. způsob

Stávající podniky nebudou měnit svůj způsob podnikání. Podnikatelé založí a vybudují nový silný podnik. Tento nový silný podnik

převezme na sebe ty činnosti, které stávající slabé podniky nejsou schopny řešit.

V současných podmínkách se jeví 3. způsob jako nejvýhodnější.

Budování velkovýrobního zemědělství a potravinářství je však nezbytné.

Tento závěr často vede k názoru, že jen velké podniky mají perspektivu. Snahy budovat jen velké a obří podniky vznikly v době, kdy v zemědělství fungovaly téměř výlučně malé a střední, živořící podniky. Snaha o uplatnění velkovýroby však neznamená, že je třeba likvidovat malé a budovat jen obří podniky. Každý podnik může fungovat dobře, pokud je správně zasazen do systému.

Jak velké podniky mají být budovány – o tom se vedou spory. Mnohé společnosti budují superobří podniky, které však často nepřinášejí očekávaný efekt.

A to z těchto důvodů:

- Řízení výroby obřích podniků se stává složitějším
- Neúměrně se zvyšují dopravní náklady (například dnešní potraviny jsou přepravovány v průměru na vzdálenost 2 – 3 000 km)
- Rostou nároky na skladování a manipulaci s výrobky
- Zmenšuje se sortiment výrobků
- Zhoršuje se kvalita výrobků
- Spotřebitelům nejsou dodávány kvalitní čerstvé potraviny (že je tomu tak je zřejmé z údajů MZ, dle kterých se v ČR prodává téměř čtvrtina závadných potravin)
- atd.

I velikost podniků nelze zvyšovat do nekonečna. Správné je uvažovat o optimální velikosti podniků (optivýroba narozdíl od velkovýroby a malovýroby).

K optimální velikosti je třeba dospět prostřednictvím analýz.

Chceme-li konstruovat nové zemědělství, musíme využívat všech velikostních kategorií podniků:

- Musíme ponechat dnešní velké, střední a malé zemědělské podniky a tyto nebudeme omezovat. Naopak – vytvoříme jim prostor, ve kterém se mohou plně rozvíjet.
- Vedle těchto stávajících podniků budeme budovat podniky nové, které obsáhnou nevyužitý podnikatelský prostor.

3. Podnikatelské prostředí

Podnikatelským prostředím rozumíme soubor psaných a nepsaných zásad a pravidel, které ovlivňují a aktivizují podniky k jejich fungování.

Tato pravidla mohou být

- dobrá – pak jsou podniky aktivní a fungují dobře
- nebo špatná – pak podniky fungují špatně

Podnikatelské zákony a pravidla vytváří jednak stát, dále globalizované podniky a také obchodní řetězce, dodavatelé, odběratelé a také i samotní zemědělci.

Pro zemědělství a pro společnost je výhodné, aby podnikatelské prostředí bylo takové, aby stimulovalo zemědělství k optimálnímu rozvoji.

U nás je prosazován názor, že pro fungování podniků se nemají stanovovat žádná pravidla, že vše usměrní neviditelná ruka trhu.

Tento názor je však nesprávný. Zemědělství, které si nestanoví stimulační pravidla bude postupně ztrácet aktivitu a bude zaostávat.

Když si zemědělství nestanoví svá pravidla a zákony, tak si je prosadí někdo jiný (např. obchodní řetězce). Stanoví si a prosadí si pravidla taková, která budou prospívat cizím společnostem a nebudou prospívat domácímu zemědělství. Například řetězce si stanovily dlouhé platební lhůty. Tímto opatřením jsou postiženy zemědělské podniky.) Tak je tomu proto, že nikdo žádná jiná pravidla nestanovil.

Pro úspěšné fungování podniků je nezbytné, aby především stát cílevědomě vytvářel pravidla pro fungování podniků. Že je tento názor správný lze vidět i na fungování zemědělství USA. Zemědělství USA je velmi úspěšné. Úspěchů dosahovalo především proto, že aktivizace amerických zemědělských podniků byla a je vytvářena především státem a jim stanovenými zákony.

Např. vláda USA vydávala v minulosti takovéto nařízení a zákony

- Prezident Clinton vydal směrnici o výrobě biotechnologických výrobků
- Prezident Bush vydal nové farmářské zákony
- Prezident Bush uvolnil peníze na vývoj biotechnologií

- Viceprezident Cheney prosadil využití enzymové přeměny biomasy
- Například USA má 450 továren na výrobu ETANOLU z obilí. Prezident Obama stanovil úkol a vydal opatření pro rozšíření počtu továren TŘIKRÁT.

Těmito a dalšími nařízeními vláda USA soustavně vytvářela a vytváří prostor pro dlouhodobý rozvoj amerických zemědělských podniků. Z toho je zřejmé, že i naše zemědělství musí být konstruováno tak, aby mělo prostor pro uplatňování rozvojových pravidel.

4. Struktura výroby

Zemědělské podniky se obvykle zabývají výrobou širokého sortimentu výrobků. Vyrábí obilí, brambory, len, řepku, krmiva, maso, mléko, vejce, atd. Stanovování struktury výroby není cílevědomé.

Výsledný efekt zemědělského snažení však nebývá úměrný vynaloženému úsilí. To proto, že není využíván poznatek, že v každém podniku má být vyráběno především to, co se zde nejvíce daří. Z těchto důvodů dnes:

- Náklady na výrobu mléka bývají vysoké a zisk minimální
- Naproti tomu lehce je vyráběno obilí nebo drůbeží maso a zisky z tohoto snažení bývají vysoké
- Často podnik, který změnil svou strukturu výroby při stejném úsilí dosahuje významně lepších výsledků

Zemědělci udržují stávající strukturu výroby z těchto důvodů:

Různá struktura výroby

- je ovlivňována tradicí
- je ovlivňována vědeckými poznatky
- je ovlivňována neznalostí
- je vyžadována spotřebiteli

Státy, které si vyřešily zemědělství dosáhly úspěchu především touto orientací výroby:

- výrobou kukuřice
- výrobou brojlerů
- chovem černostrakatého skotu pro produkci mléka

Zemědělské podniky a také celé zemědělství musí proto stanovování svého podnikatelského programu věnovat velkou pozornost.

Musí ve svém podnikatelském programu vhodně zařadit ty výrobní programy, které dané podniky nejlépe zvládnou.

5. Zemědělství nedostatečně využívá nových vědeckých poznatků

Současná věda nabízí zcela jiné, lepší způsoby výroby a zpracování zemědělských a potravinářských výrobků.

Naprostá většina zemědělců však nové poznatky nevyhledává a soustavně svůj podnik nemodernizuje. Zvláště v posledních desetiletích bylo zaznamenáno mnoho nových poznatků na straně jedné a nezájem zemědělců těchto poznatků využít na straně druhé.

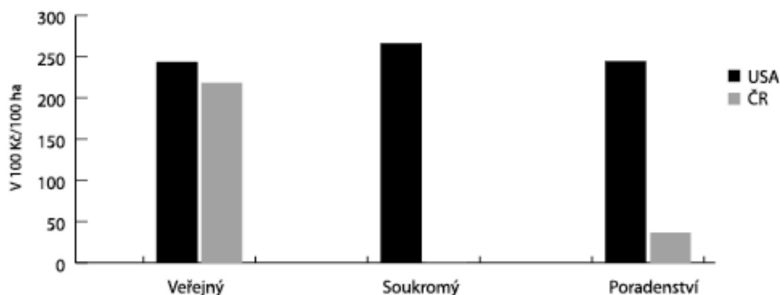
Aby byly maximálně využity současné výsledky vědy a výzkumu, je třeba pro toto využití vytvořit podnikatelský prostor. Tedy konstruovat zemědělský podnik tak, aby podnik měl vytvořen systém, který by soustavně přijímal a využíval nových poznatků.

Především využití poznatků vědy a výzkumu může přinést zemědělcům největší prospěch.

Jaké prostředky jsou vkládány do výzkumu USA a ČR ukazuje následující graf.

Zemědělský výzkum a poradenství tis. Kč/1000 ha

	USA	ČR
Veřejný	243	218
Soukromý	266	
Poradenství	244	36,3
CELKEM	753	254,3



V USA je 99 různých druhů poradenství a služeb placených z veřejných zdrojů.

6. Nedostatek finančních prostředků v zemědělství

Zemědělství dlouhodobě trpí velkým nedostatkem finančních prostředků.

- nemá peníze na suroviny (hnojiva, chemikálie)
- nemá peníze na modernizaci
- nemá peníze na mzdy
- nemá peníze na nákup špičkových biologických materiálů

Existují 2 hlavní důvody, proč má zemědělství nedostatek finančních prostředků.

a) Zemědělské podniky jsou obvykle slabé a proto nedovedou odolávat tlaku silných partnerů.

V procesu výroby a prodeje potravin ovlivňují tvorbu výrobků

4 hlavní skupiny realizátorů

Dodavatelé vstupů	↓			
Zemědělci		↓		
Potravináři			↓	
Obchod				↓

Dodavatelé vstupů, potravináři a obchodníci jsou obvykle ekonomicky silní. Proto si vynutili a stále vynucují vyšší marže a tím vyšší podíl na konečné ceně výrobků.

Tento stav lze schématicky vyjádřit takto:

Dodavatelé vstupů	Zemědělci	Potravináři	Obchod
20 %	12 %	38 %	30 %

Přestože práce zemědělců je nejnáročnější, dostávají zemědělci nezaslouženě malý díl z ceny výrobků. Tento stav se může změnit jen tehdy, pokud zemědělci ovládnou celý proces výroby, zpracování a prodeje potravinářského výrobku. K tomu musí být zemědělství jinak konstruováno než je tomu dnes. Zemědělské podniky musí být konstruovány tak, aby ovládly celý tok činností, a to od vstupů až po prodej hotových jídel.

b) Současné zemědělství funguje v prostředí globalizovaného světa.

Globalizace přináší mnoho výhod, ale i nevýhod.

Zemědělství výhod globalizace využívá málo, zatímco nevýhody neodstraňuje.

Globalizovaný svět umožňuje získávat

- levné suroviny z celého světa
(zemědělci např. mohou nakupovat levná hnojiva a levné komponenty z celého světa)
- zemědělské podniky mohou využívat špičkových technologií
- podniky mohou využívat prostoru velkých odbytišť

Globalizovaný svět může však vytvářet i nepříznivé podmínky pro některé podnikatele.

- globalizovaný svět podporuje rozvoj velkovýroby a přitom likviduje malé a střední podniky
- snaží se lukrativní činnosti ze zemědělství odejmout a dávat je jiným nezemědělským podnikatelům
- zemědělcům jsou často ponechávány jen činnosti pracovně náročné a činnosti, prováděné v nepříznivých pracovních podmínkách

Zemědělství tím, že nevyužívá podmínek globalizovaného světa silně ztrácí.

II. JAK ZEMĚDĚLSTVÍ KONSTRUOVAT, ABY SE ROZVÍJELO PŘÍZNIVĚ

V předchozí části bylo uvedeno, že na naše zemědělství působí velké množství nejrůznějších zájmů, vlivů, podnětů a tlaků a že tyto podněty a vlivy mají jak stimulační, tak i brzdící charakter. Některé podniky těchto podnětů a tlaků využívá, většina však nikoliv. Důsledkem tohoto stavu jsou také velké rozdíly v úspěšnosti fungování podniků.

Příklad 1

Všichni zemědělci mohou využívat prostředky z EU. Některé podniky tyto prostředky získají a využívají je, jiné nemají sil tyto prostředky získat.

Příklad 2

Všechny podniky mohou využívat výsledků vědy a výzkumu. Některé podniky těchto výsledků využívají a jsou úspěšné, jiné podniky o nových poznacích ani neví.

Příklad 3

Schopní řídicí pracovníci dobře řídí podnik, neschopní řídí podniky špatně. Některé podniky nemají sílu odvolat své neschopné pracovníky a nahradit je schopnými. Většina podniků kádrové změny po dlouhou dobu neprovádí.

Atd.

Na příkladech je vidět, že různé podniky se s podněty vyrovnávají různě.

Chceme-li, aby zemědělství (a jeho podniky) fungovalo dobře, musíme se zabývat i tím

- kdo, jak a proč na zemědělské podniky působí a ovlivňuje
- jaké podněty a vlivy na zemědělství působí
- v jakých podmínkách a v jakém prostředí podniky fungují
- jaké má dané zemědělství postavení ve společnosti
- jak lze vnější podněty přijímat a využívat je

Podněty, tlaky a vlivy na podniky působí různě. Některé podniky se těmito podněty a vlivy zabývají. Většina podniků se však těmito vlivy a podněty nezabývá. Protože se podniky těmito vlivy a pod-

něty nezabývají, proto nejsou schopny identifikovat důvody svých neúspěchů.

Příklad 1

Zemědělství trpí nízkými cenami živočišných výrobků. Některé podniky se s tímto problémem vyrovnaly (např. tím, že živočišné produkty sami zpracovávají a sami je prodávají.)

Příklad 2

Mnohé podniky mají vysoké náklady proto, že kupují drahá hnojiva a drahé chemikálie. Některé podniky jsou schopny nakupovat levná hnojiva přímo od výrobce, nebo jsou schopny účinněji využívat chemikálie.

Příklad 3

Některé podniky získávají nízké odškodné od pojišťoven. Je však mnoho podniků, které mají své pojišťovací specialisty a tito jsou schopni vynutit pro podnik dobré ocenění pojistných událostí.

Dnešní podniky jsou tedy ovlivňovány velkým množstvím nej-různějších zájmů, tlaků a vlivů, které v podnikatelské sféře působí. Mnohé podniky tyto vlivy a tlaky nevnímají a poddávají se jim. Mnohé podniky dokonce o takovýchto podnětech ani neví.

Překonat tento stav lze především správnou konstrukcí podniku.

Podnik by měl být konstruován tak, aby jeho vnitropodnikové útvary obsáhly všechny úkoly, zájmy, tlaky a vlivy, které na podnik působí.

V současné době se těmto opatřením nevěnuje pozornost. Organizační jednotky jsou ustavovány stereotypně a zodpovědnost za organizační jednotku je dávana i těm, kteří zodpovědní nejsou.

Všechny podněty, vlivy a tlaky však každý podnik není schopen sám řešit. Proto musí být účelně konstruován celý komplex podniků. Některé podniky mohou zabezpečovat určité služby i pro jiné podniky.

Chceme-li, aby zemědělství a jeho podniky byly úspěšné, musíme především celý komplex zemědělských podniků k tomuto účelu konstruovat.

Náš obchodní zákoník stanoví, že podniky mohou mít tuto podnikovou formu

- Státní podnik
- Akciová společnost
- Družstevní podnik
- Společnost s ručením omezením
- a další



Podniky lze dále vnitřně členit, a to podle účelu, pro který byly jednotlivé podniky ustaveny. Přitom účelově konstruované podniky musí mít mezi sebou vytvořeny nejrůznější vzájemné vztahy, které umožní plné ovládnutí a využití podnikatelského prostoru. Správně konstruovaný podnik je ten, který je schopen přijímat vnější podněty a tyto pružně využívat.

Vycházíme-li ze současných a budoucích podmínek, které budou na podniky působit, pak zemědělství bude využívat zejména tyto účelově orientované podnikové formy.

- A – Koncernový podnik
- B – Realizační podniky
- C – Stávající podniky
- D – Aktivizační podniky
- E – Manažerské podniky
- F – Další

A – Koncernový podnik

Současné zemědělství a potravinářství a obchod ovládají velké a silně globalizované podniky. Tyto podniky mají sílu výrobní programy plně ovládnout a využívat. Nevýhodné výrobní činnosti obvykle přenechávají slabším zemědělským podnikům.

Velké a silně zahraniční společnosti postupně ovládají i naše zemědělství, potravinářství a obchod. Proti nepříznivým vlivům

těchto globalizovaných podniků se naši zemědělci snaží bojovat (například zastavováním dopravy na dálnicích nebo nejrůznějšími demonstracemi). Všechna tato protipatření jsou však málo účinná. To proto, že ve světě silné globalizované podniky již vytvořily neporazitelná dominantní postavení. Proti těmto globalizovaným podnikům nemohou bojovat naše malé a slabé podniky, ale mohou bojovat jen stejně silné globalizované podniky. Jelikož takové globalizované podniky nemáme, musíme si je vytvořit.

Globalizované podniky mohou být

- specializované
- univerzální

Specializovaný globalizovaný podnik

Jak funguje specializovaný globalizovaný podnik si ukážeme na příkladu společnosti CASI, který je specializovaná na výrobu zeleniny.

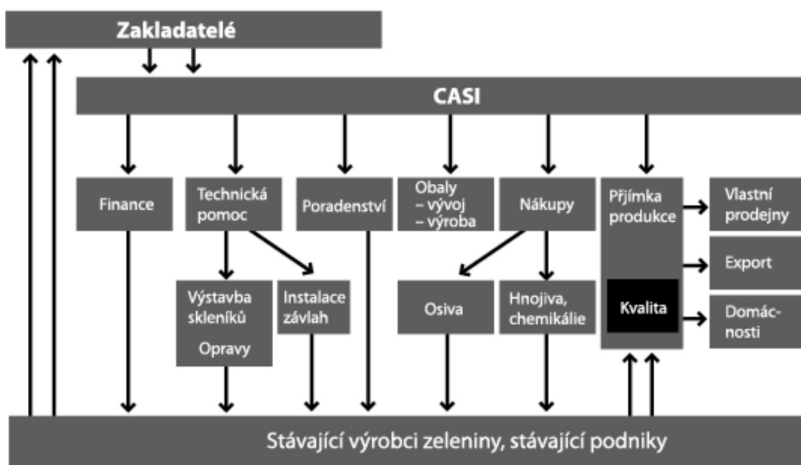
Společnost CASI

- španělský podnik
- obhospodařuje 25 000 ha skleníkových ploch
- své prioritní postavení si vytvořil obrovským tlakem na vysokou kvalitu výrobků

Společnost CASI se vyznačuje těmito charakteristickými pravidly:

- a) Společnost zavedla režim vysoké kvality výrobků. Jejich výroby nemusí být kontrolovány, protože dodává své výrobky vždy kvalitnější než konkurence.
- b) Spojil výrobce, kteří využívají ve Španělsku 25 000 ha skleníkových ploch.
- c) Společnost poskytuje producentům zejména tyto služby
 - technickou pomoc
 - výstavbu skleníků
 - opravářské služby
 - instalaci kapénkových a hydroponických zavlažovacích systémů
 - odborné hospodářství.
- d) Vyvinula a vyrábí líbivé obaly.
- e) Dodává výrobcům osiva, hnojiva, chemikálie, obaly, dráty do skleníků, atd.

- f) Rajčata vyváží do těchto zemí: Francie, Německo, Holandsko, Belgie, Polsko, ČR, Rusko, USA, Kanada.
- g) Financuje výrobu (Banka poskytuje úvěr globalizované společnosti, společnost poskytuje úvěry jednotlivých výrobcům).
- h) Zabezpečuje prodej veškeré produkce, a to
 - exportuje
 - přímo prodává ve vlastních prodejnách
 - dodává výrobky do bytů.



Univerzální globalizovaný podnik

Podle množství problémů, které se vyskytují v našem zemědělství, potravinářství a obchodu, doporučujeme, aby takovýto základní globalizovaný podnik byl **KONCERNOVÝ PODNIK**. Vycházíme z poznatku, že v přirozeném územním celku (například na území kraje) by mohly úspěšně fungovat 1 – 2 koncernové podniky.

Podniková forma koncernového podniku může být různá. Koncernový podnik může být a.s., nebo státní podnik, nebo družstvo nebo s.r.o. Vnitřní stavba koncernu však musí být taková, aby koncern zvládl a řešil podněty a vlivy, které se vyskytují především v globálním prostředí.

Koncernové podniky budeme proto zakládat zejména z těchto důvodů:

- Koncern bude přijímat a využívat nejvýznamnější podněty a vlivy globalizovaného světa (proto musí ovládnout zejména obchod)
- Koncern bude sjednocovat úsilí ostatních podniků, aniž by tyto podniky zbavil podnikatelské samostatnosti (bude pracovat také pro stávající podniky)
- Koncern bude rovnocenným partnerem ostatním globalizovaným firmám (zejména srovná vztah řetězců k zemědělství a potravinářství)
- Koncern převezme na sebe ty úkoly, které v současném období neřeší nikdo a bez nichž zemědělství strádá.

Jsou to např. tyto úkoly:

- bude zabezpečovat využití finančních prostředků
- vybuduje pojišťovnictví
- bude zabezpečovat právní ochranu
- bude zabezpečovat prostředky z EU
- bude využívat vědecké poznatky
- bude zabezpečovat nákup surovin
- bude řešit odbyt

Tyto služby většina zemědělských podniků nemá a bez nich zemědělství žije.

B – Realizační podniky

Velikost většiny našich zemědělských podniků je malá. Průměrná velikost našich zemědělských podniků je 89,4 ha. Malé podniky nejsou schopny fungovat velkovýrobně. Konkurence však nutí zemědělství, aby fungovalo velkovýrobně.

Aby velkovýrobně vyrábělo mléko ve velkokapacitních kravínech, maso ve velkovýrobnách brojlerů nebo prasata ve velkovýrobnách prasat.

Taková výrobní zařízení mohou budovat podniky velké (například podniky s výměrou větší jak 10 000 ha).

Většina současných velkovýrobních zařízení musí být modernizována, protože většina zařízení je však opotřebována (jsou vybydleny). Vedle modernizace stávajících podniků však musí zeměděl-

ství vybudovat i podniky nové, které budou realizovat nové programy potřebné v dnešním a budoucím zemědělství. Celkem by zemědělství mělo vybudovat 50 – 70 Realizačních podniků.

Jsou to např.:

- podniky na výrobu etanolu
- podniky na výrobu MEŘA
- bioplynové stanice
- podniky na výrobu jídel
- podniky řešící komplexně ovčí program
- podniky pro podnikání v zahraničí
- podniky pro výrobu zeleniny a zeleninových jídel
- podniky pro využití mléčné suroviny
- atd.

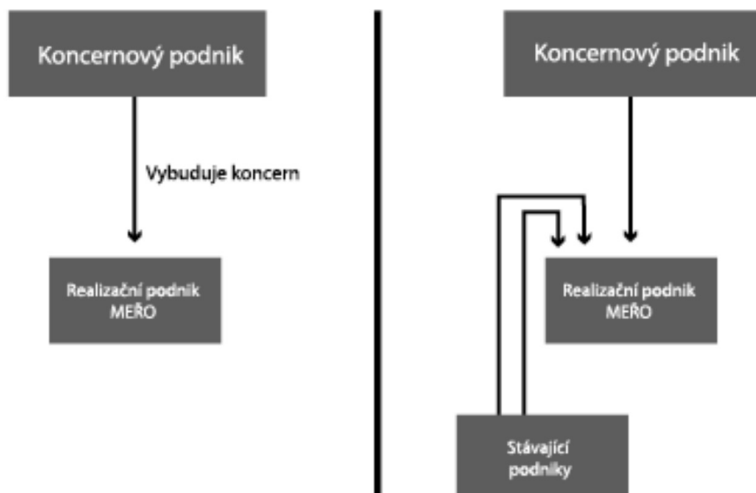
V zemědělství budou 2 druhy realizačních podniků

1. Podniky, které budou řešit obnovu stávajících velkých výrobních zařízení. Tedy které budou obnovovat stávající nefunkční a opotřebované výrobní zařízení. Naprostá většina současných velkovýrobních jednotek již vyčerpala svou užitečnost („byly vybydleny“). Místo rozpadávajících se zařízení musí být budována nová, moderní výrobní zařízení
2. Realizační podniky, které budou řešit využití zcela nových výrobních programů. Takto budou budovány například výrobní jednotky pro výrobu MEŘO nebo pro výrobu mléka, pro výrobu etanolu, pro chov ovcí atd. Takto budou budovány nové podniky „na zelené louce“.

Tyto Realizační podniky však nevybudují stávající zemědělské podniky. To proto, že k tomu nemají ani síly ani peníze.

- Proto realizační podniky musí vybudovat Koncernový podnik. (Např. takto je třeba budovat podnik pro výrobu mléka, krmiv, etanolu, atd. Všechny tyto velké programy budou zabezpečovány vybudováním nových realizačních podniků).
- Stávající podniky však budou s realizačními podniky spojeny, a to mnoha způsoby. Kapitálovou účastí v realizačních podnicích bude např. vybudován podnik na výrobu bionafty z řepky. Tento podnik na výrobu bionafty vybuduje koncernový podnik, a to jako

svůj realizační podnik. Malým a středním podnikům bude nabídnuta kapitálová účast v tomto realizačním podniku, a to podle výše dohodnutého rozsahu dodávek řepky realizačnímu podniku. Tím budou stávající podniky začleněny do systému, vytvořeného koncernovým podnikem.



C – Stávající podniky

- Stávajícími podniky rozumíme dnešní, malé, střední a velké podniky, kterých je u nás 31 696. Velikost těchto podniků je obvykle dána velikostí vlastnictví pozemků. Vlastníci pozemků se obvykle nechtějí vzdát svých vlastnických práv. Proto tyto podniky dále setrvávají ve stejné velikosti a mají stále stejný výrobní program. Stávající podniky je třeba začlenit do systému. Začlenění však nesmí být násilné.
- Velké podniky a koncernový podnik budou stávajícím podnikům poskytovat také nejružnější materiály (např. chemikálie, osiva, atd.) a služby (např. poradenské, právní, ekonomické, atd.). Stávajícím podnikům bude také nabízená kapitálová účast v Koncernovém podniku a realizačních podnicích.
- Tímto způsobem budou stávající podniky de facto začleněny do systému, vytvořeného koncernem.

Další účelově orientované podnikové formy

Podniky svou činnost rozvíjejí tak, aby mohly dosahovat neustále lepších výsledků. Pokud by tak neučinily, neobstály by v konkurenci s jinými podniky a nedopracovaly by se tak k tvorbě zisku. K nejvýznamnějším opatřením, které mají přivést podniky k požadovanému úspěchu, patří snižování mzdových nákladů a s tím související propouštění lidí. Že je tomu tak, je možné ukázat na snižování počtu pracovníků v zemědělství.

Problematicke snižování počtu pracovníků a propouštění lidí je všude věnována velká pozornost. Propouštění lidí je hlavní hrozbou, kterou podniky na pracovníky působí. Propouštění lidí nenalézají práci, nejsou výdělečně činní, zůstávají bez prostředků. Strach z propouštění a strach z nezaměstnanosti je nejpoužívanějším faktorem strachu. Hrozba faktorem strachu – tedy strachu z nezaměstnanosti nutí pracovníky k větší poslušnosti a vyšší angažovanosti. Faktor strachu však lze nahradit účinnějšími aktivizačními faktory.

Podniky musí snižovat mzdové náklady a propouštět lidi z práce. Neuvážená propouštění lidí však správné není. Lidé nejsou neživou věcí, se kterou by podnik mohl volně manipulovat. Podniky patří nejenom majitelům, ale často i zaměstnancům. Pracovníci podniků jsou součástí podniků. Zejména v družstvech a státních podnicích jsou pracovníci nejenom v roli zaměstnanců, ale i v roli spolujemitelů podniků. Proto není správné tyto pracovníky bezhlavě propouštět. Je třeba vytvořit systém, kterým budou pracovníci soustavně začleňováni do podnikatelské sféry a v ní účinně využíváni. Tento úkol by měly řešit Aktivizační podniky a Manažerské podniky.

D – Aktivizační podniky

Provedeme-li analýzu činností, které provádějí pracovníci – zaměstnanci podniků, dojdeme k zjištění, že značná část těchto činností je neúčinná. Pokud by tyto činnosti nebyly prováděny, pak se v podniku nic nezmění. Z tohoto tvrzení vyplývá, že většina rozhodnutí THP jsou zbytečná a tudíž nezvýší ani nesníží zisk.

Obdobného výsledku dosáhneme i tehdy, pokud některé pravomoci a povinnosti převedeme na podřízené pracovníky. Mnohé rozhodnutí a pokyny mohou za THP pracovníky provádět pracovníci

řádozí. Z uvedených údajů vyplývá, že využití lidí v podnicích je nízké.

Tak je tomu proto, že každou činnost člověka lze provést jinak a často lépe. Soustavné analýzy činnosti lidí mohou přinášet nejen úspory mezd, ale mohou být i zdrojem velkých zisků.

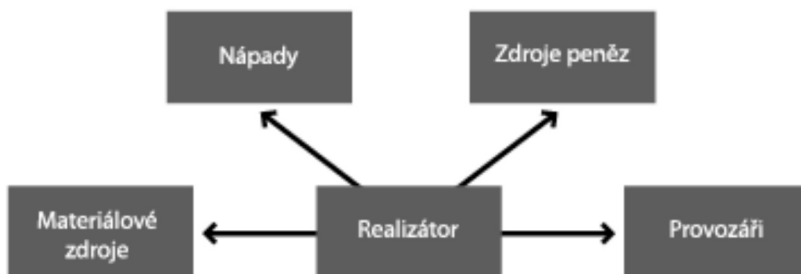
Tímto problémem se ve velkém rozsahu zabýval Agrokombinát Slušovice. AK dospěl k zjištění, že existují velké rezervy ve využití lidí. A ve využívání lidí lze spařovat největší rezervy podniků. Zabezpečit dobré využívání lidí není jednoduchým úkolem. To proto, že všichni lidé jsou přesvědčeni, že jsou využíváni maximálně. A proto nebudou mít zájem hledat jakékoli úspory a jakékoli rezervy, tedy jakékoli příležitosti.

I samotné využívání příležitostí není jednostrannou záležitostí. To proto, že schopnosti lidí nebyvají univerzální, ale týkají se často jen určitých dílčích činností:

Například

- Někteří lidé mají nápady, ale neví, jak je využít
- Jiní lidé umí nápady využívat
- Jiní lidé ví, jak námět zvládnout výrobně
- Další lidé ví, jak výrobky prodat
- Další lidé umí celý projekt profinancovat
- a další umí celý komplex úkolů uvést do realizace

Schématicky lze toto úsilí vyjádřit takto:



Obdobné problémy se vyskytují i ve využití materiálů

- Na teritoriu každého podniku se také nachází velké množství nej-různějších využitelných materiálů. Obdobně se také nachází velké množství příležitostí pro výrobu nejrůznějších výrobků nebo pro zavedení nejruznějších služeb.
- Všechny tyto příležitosti, které na teritoriu podniku jsou ve většině případů nejsou využívány, a to ani podniky ani fyzickými osobami.

Tak je tomu proto, že:

1. všichni očekávají, že vše vyřeší neviditelná ruka trhu.
2. Pracovníci a podniky nejsou k této činnosti aktivizováni.

Nezájem využívat nových příležitosti je zdůvodňován takto:

- Schopní pracovníci mají již jinou práci a nemusí své nové příležitosti vyhledávat.
- Lidé nejsou k takové činnosti motivováni.
- Někteří umí nová zlepšení nalézt. Pro realizaci nových námětů však nemají ani realizátory ani peníze ani materiály.
- Hlavním důvodem proč podniky a lidé nevyužívají nových příležitostí je v tom, že v podnicích není vytvořen systém, který by pracovníky k takové činnosti aktivizoval.

Využití příležitosti lze řešit především vytvářením speciálních útvarů nebo speciálních podniků, které se budou zabývat tímto problémem na profesionální úrovni.

Využívání příležitostí patří k nejvýznamnějším zdrojům bohatství. Proto využívání příležitostí nemůže být zdrojem náhod. Pro využití příležitostí musí proto být vytvořen systém.

Navrhované řešení

Pro využívání příležitostí založíme speciální útvar nebo speciální závod. Např. Koncern pro takovéto využívání příležitostí založí AKTIVIZAČNÍ PODNIK (na jiné úrovni lze vytvořit jinou adekvátní organizační jednotku).

Aktivizační podnik bude řešit především tyto úkoly:

- Vyhledávání nových příležitostí
- Mobilizace finančních zdrojů pro realizaci využití nových příležitostí

- Využití techniky
- Nákupy levných materiálů
- Zavedení jednoduchých dílčích úkolů
- Atd.

Má-li být aktivizační podnik úspěšný a má-li přinášet prospěch musí mít odpovídající zázemí.

- Musí mít za sebou zázemí velkého a silného podniku
- Musí mít finanční prostředky
- Musí mít materiály
- Musí mít služby
- atd.

Všechny tyto potřeby může aktivizační podnik mobilizovat a využívat.

E – Manažerské podniky

Naprostá většina podniků funguje na principu stále se opakující stereotypní činnosti. Tato stereotypnost je nejvíce vidět v zemědělských podnicích.

Zemědělci stále stejně

- orají pole
- provádí přípravu
- stejným způsobem sejí
- tradičně pole hnojí, sejí a ošetřují

Naprostá většina stereotypně se opakující činností je již překonána. Např.

- není zapotřebí stále orat pole
- přípravu půdy lze provádět mnoha jinými způsoby
- hnojení a chemickou ochranu lze řešit jinak s využitím menšího množství hnojiv a chemikálií
- dojení mohou provádět lidé nebo roboty
- chov skotu lze řešit cílevědomě
- atd.

Pokud budeme provádět práce jinak, můžeme dosáhnout

- více produkce
- lepší kvalitu výrobků
- nižší náklady, vyšší zisky

- lepší ochranu přírody
- atd.

Pokrok bude dosahován tam, kde se snaží realizovat úkoly jinak a lépe.

Zemědělství funguje po tisíciletí téměř stejně. Mnohé zemědělské činnosti jsou prováděny stejně tak, jak se prováděly před desetiletími.

Naprostá většina zemědělců však funguje v zajetí stereotypu.

Stereotyp brání zemědělcům v hledání a uplatňování nových výrobních a pracovních postupů. Naprostá většina zemědělců nové cesty rozvoje nehledá a proto je ani neuplatňuje. Tak je tomu proto, že o nových jednotlivých podnikatelských způsobech neví. Pokud ví, pak neví, jak poznatků využívat. Podniky nemají odvahu nové poznatky využívat.

Vystoupit ze stereotypu je velmi obtížné. Z uvedeného zároveň vyplývá, že změnu lze očekávat jen tam, kde pro hledání změn vytvoří systém.

Tedy obdobně, jak budeme vytvářet Aktivizační podniky, budeme vytvářet i Manažerské podniky.

Chceme-li dosáhnout pokroku, musíme vytvořit podmínky pro to, aby zemědělci byli o nových způsobech podnikání informováni, aby byli informováni, jak nové způsoby realizovat a často je podpořit v tom, aby měli odvahu je řešit. Tedy musíme opět vytvořit systém, který pracovníky k takovému jednání přivede.

Všechny tyto úkoly budou realizovat manažerské podniky, které si koncern ustaví.

III. KONSTRUKCE NOVÉHO VÝKONNÉHO ZEMĚDĚLSTVÍ

Podniky byly obvykle konstruovány tak, aby zabezpečily určitý rozsah podnikatelských činností vlastního podniku. Dnešní pohled na konstrukci podniku je však širší. Podnik má být konstruován tak, aby byl funkční v jakémkoliv hospodářském prostředí. Jaký postup je vhodné zvolit, ukážeme na příkladu kraje Zlín.

A – Koncernový podnik

Na území krajů budou založeny 1 a více koncernových podniků. Koncernové podniky budou řešit ty úkoly, které stávající zemědělské podniky nejsou schopny řešit.

Koncernový podnik založí především zemědělci. Zakladateli nemusí být všichni, ale především ti, kteří mají zájem rozvíjet zemědělství.

Koncernový podnik založí např. 10 – 100 (a více) zakladatelů. Schematicky to lze vyjádřit následovně:



- Zakladateli tudíž nemusí být všichni zemědělci, ale především ti, kteří mají zájem zemědělství rozvíjet
- Založí ho především zemědělci, a proto bude patřit zemědělcům
- Koncern se nebude snažit ovládnout stávající zemědělské podniky
- Stávající podniky se však mohou zúčastnit na podnikání koncernu a mohou se stát zakladateli a spoluvlastníky koncernu
- Koncern podnikatelsky ovládne ten prostor, který ovládnut není

Koncern může mít družstevní podnikovou formu, nebo a.s.

Družstevní podniková forma je výhodnější z těchto důvodů:

- Umožní účast zemědělců na podnikání koncernu
- Nejvíce brání vytunelování
- Umožní účast zemědělců na řízení

KONCERN (Holding)

- Bude tvořen v souladu s obchodním zákoníkem – částí podnikatelská seskupení
- Koncern bude koncernem smluvním
- Bude fungovat na základě ovládací smlouvy, kterou uzavře Koncern se všemi realizačními podniky. Koncern bude právnickou osobou ovládající
- Ostatní podniky, které s koncernem uzavřou smlouvu, budou právníckými osobami ovládanými.

Příklad založení KONCERNU

Varianta A

Koncern bude založen např. 50 zakladateli

- Koncern bude založen na Ustavující schůzi zakladatelů, kteří předloží přihlášku a doklad o upsání členských vkladů.

Ustavující schůze rozhodne o:

Výši zapisovaného základního kapitálu

Základní kapitál bude stanoven na výši 5 000 000 Kč.

Každý zakladatel upíše základní členský vklad ve výši 100 000 Kč.

Tento základní členský vklad bude tvořen dvěma částkami:

- a) Vstupním vkladem ve výši 20 000 Kč.

Tento vstupní vklad musí každý splatit v penězích nejpozději do 15 dnů od Ustavující schůze.

- b) Zbývajícím členským vkladem ve výši 80 000 Kč.

Tento vklad musí být splacen do 3 let od Ustavující členské schůze. Může být splacen v penězích nebo ve věcném plnění.

Varianta B

Koncern bude založen např. 100 zakladateli

- Koncern bude založen na Ustavující schůzi zakladatelů, kteří předloží přihlášku a doklad o upsání členských vkladů.

Ustavující schůze rozhodne o:

Výši zapisovaného základního kapitálu

Základní kapitál bude stanoven na výši 2 000 000 Kč.

Každý zakladatel upíše základní členský vklad ve výši 20 000 Kč.

Tento základní členský vklad bude tvořen dvěma částkami:

a) Vstupním vkladem ve výši 4 000 Kč.

Tento vstupní vklad musí každý splatit v penězích nejpozději do 15 dnů od Ustavující schůze.

b) Zbývajícím členským vkladem ve výši 16 000 Kč.

Tento vklad musí být splacen do 3 let od Ustavující členské schůze. Může být splacen v penězích nebo ve věcném plnění.

Členové a nečlenové družstva mohou upsat další dobrovolnou majetkovou účast, a to:

- v penězích
- ve věcném plnění

Tyto další vklady budou sloužit pro podporu rozvoje podniku. Tyto vklady však neumožní vlastníkům podílení se na řízení podniku. Těmito vklady se budou vlastníci vkladů podílet na výsledku hospodaření podniku.

Ustavující schůze schválí stanovy

Stanovy budou obsahovat:

a) Údaje o obchodní firmě

Koncern družstvo

Sídlo společnosti: Náměstí Svobody 57, Slušovice

b) Předmět podnikání

Zemědělská výroba, výroba energií, zpracování odpadů, stavební činnost, strojírenská výroba, řízení podnikání realizačních podniků

c) Vznik a zánik členství

Práva a povinnosti členů družstva

d) Výše základního členského vkladu

e) Orgány družstva

– členská schůze

– představenstvo – 3členné, volené členskou schůzí

– kontrolní komise (7 členů)

f) Způsoby využití zisku

O zásadních způsobech rozdělování zisku bude rozhodnuto na ustavující schůzi

g) Tvorba a použití nedělitelného fondu

h) Další ustanovení

Ustavující schůze zvolí

- a) Představenstvo (3členné)
- b) Kontrolní komisi (7 – 11členná)

Úkoly KONCERNU

Koncern bude mít tyto hlavní úkoly:

- a) Operativní
- b) Strategické

ad a) Operativní

Koncern bude zabezpečovat celý komplex služeb, které zemědělství postrádá, a bez nichž rozvoj zemědělství není úspěšný.

Úkoly operativní

Vycházíme-li z údajů, že v průměrném zemědělské podniku pracují 2 – 4 lidé, pak tento počet lidí není schopen řešit úkoly, bez jejichž realizace není možný rozvoj.

Koncern bude proto řešit za malé a střední podniky především ty operativní úkoly, které stávající zemědělské podniky potřebují. Tyto úkoly v malých a středních podnicích řešeny nejsou, protože jejich řešení není v silách těchto zemědělských podniků nebo je podniky řešit neumí.

Jsou to zejména tyto úkoly:

- Zakládání a ovládnutí Realizačních podniků
- Zakládání a aktivizace aktivizačních a manažerských podniků
- Koordinované financování
- Pojišťovna
- Právní ochrana
- Zabezpečování prostředků z EU
- Vlastní výzkum
- Uplatnění vědeckých a technických poznatků v podnicích
- Zahraniční obchod
- Koordinace obchodu
- Nákup levných vstupů
- Provozování finanční úvěrové organizace
- atd.

ad b) Strategické

Koncern bude budovat nové podniky, které budou komplexně řešit nové zemědělské programy. Těmito podniky budou Realizační podniky.

B – Realizační podniky

Pro realizaci nových programů bude např. v kraji Zlín založeno 30 – 60 realizačních podniků. Příklady realizačních podniků, které budou zakládány např v kraji Zlín.

Jsou to např. tyto programy:

a) Družstvo MĚRO 1, které se bude zabývat výrobou pohonných hmot

b) Biokombinát, který bude řešit výrobu elektřiny z obnovitelných zdrojů a odpadní teplo bude využívat k vytápění skleníků. Biokombinát bude vyrábět zeleninová jídla.

(b-1) Bioplyn

(b-2) Teplárna

(b-3) Elektrárna

(b-4) Skleníky

(b-5) Výroba zeleninových jídel

(b-6) Prodej zeleniny a zeleninových jídel

c) Kompostárna

Takových realizačních podniků vybuduje několik.

d) Družstvo na výrobu mléka (chov dojnic, mlékárna, obchod)

e) Družstvo na výrobu masa

f) Etanol

g) Agrokombinát bude jiným způsobem řešit živočišnou výrobu

h) Chov ovcí

i) Nápoje

j) Květiny

k) Služby

l) Finančně úvěrová družstva

m) Výroba zeleninových jídel

n) Výroba hotových jídel

Realizačními podniky mohou být družstva, nebo mohou mít jinou podnikovou formu (s.r.o., a.s.). Koncern tudíž založí a bude ovládat pomocí ovládacích smluv 30 – 50 nově založených realizačních podniků.

Ustavování realizačních společností může probíhat takto:

- Koncern nalezne realizační program
- Program navrhne zájmovým skupinám podnikatelů
- Založí realizační podnik – družstvo
- Vyprojektuje
- Zabezpečí financování
- Vybuduje realizační podnik
- Po uvedení realizačního podniku do provozu prodá asi 60 % podílů realizačního družstva zemědělcům, kteří se chtějí podílet na činnosti realizačního družstva.

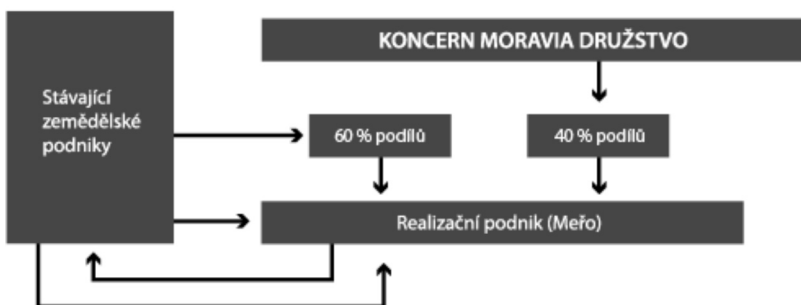


Schéma: Realizační podniky koncernu



C – Stávající podniky

Stávající podniky nebudou v podřízenosti koncernu. Jejich administrativní začleňování do systému by bylo nereálné. Stávající podniky však budou vtaženy do systému vytvoření celé řady obchodních a podnikatelských vztahů.

V kraji Zlín je takovýchto stávajících podniků 3 024.

Spoluúčast zemědělců na fungování Koncernu

Koncern nebude nutit zemědělce ke vstupu do kteréhokoliv realizačního podniku ani k jakékoliv spolupráci. Zemědělské podniky však mohou předností Koncernu využívat. Mohou je využívat např. těmito způsoby:

○ Účast na výrobě

Příklad 1

Koncern (Realizační podnik) vybuduje skleníky a bude vyrábět zeleninu. Realizační podniky mohou část skleníkových ploch pronajmout jednotlivým zemědělcům nebo skupinám zemědělců. Zemědělec bude platit nájem a náklady za teplo, vodu a živiny. Produkci bude odkupovat Realizační podnik.

Příklad 2

Zemědělci mohou pro Koncern chovat ovce (libovolný počet). Koncern bude odkupovat jehňata a vlnu od zemědělců. Koncern bude zpracovávat maso a kůže.

Příklad 3

Zemědělci budou pro Koncern provádět některé polní práce, dopravní a opravárenské práce. Koncern může některé činnosti zemědělských podniků financovat.

○ Spoluúčast na zisku

Zemědělci se mohou spolupodílet na zisku v souladu se smluvními ujednáními.

○ Účast na řízení

Zemědělci mohou být přijati za členy družstva, účastnit se na řízení družstva a být voleni do orgánů družstva.

D – Aktivizační podniky

Aktivizační podniky si založí koncern. Velké podniky nebo stávající podniky si budou zakládat aktivizační vnitropodnikové útvary. Aktivizační podnik koncernu bude poskytovat poradenské služby by ostatním aktivizačním útvarům.

E – Manažerské podniky

Ustavování manažerských podniků je velmi významné. To proto, že tyto podniky vytvářejí hlavní předpoklady rozvoje podniků.

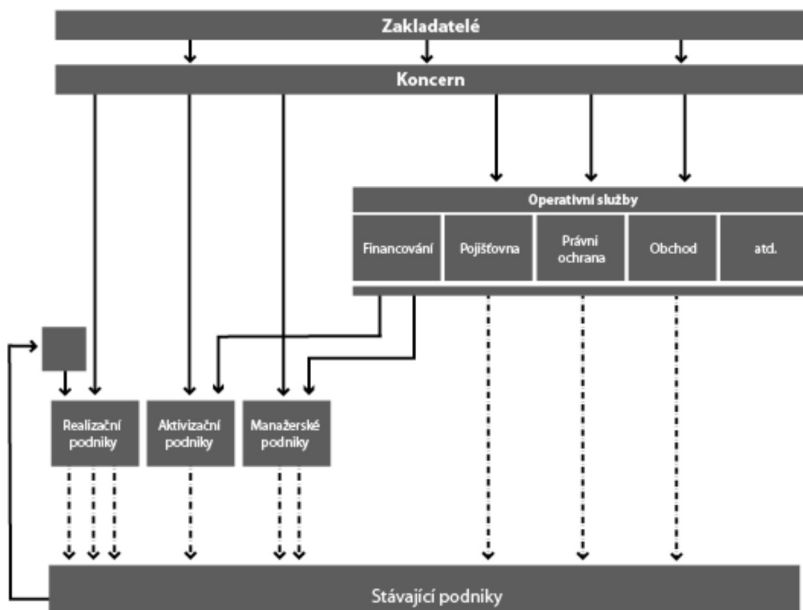


Schéma: Operativní služby koncernu

Příklady způsobů rozdělování zisku

Varianta 1

Do doby splacení úvěru, který poskytl Konzern
 20 % bude rozděleno podle majetkové účasti členů a nečlenů
 40 % bude odvedeno Koncernu Moravia družstvo
 40 % bude rozděleno členům podle podílu na výrobní činnosti
 Realizační společnosti (např. podle dodání surovin, podílu na prodeji výrobků atd.)

Varianta 2

Od doby, kdy bude splacen úvěr poskytnutý Koncernem
 20 % bude rozděleno podle majetkové účasti členů a nečlenů
 40 % bude odváděno Koncernu
 20 % bude rozděleno členům podle podílu na výrobní činnosti
 20 % bude rozděleno podle rozhodnutí členské schůze

České zemědělství je na rozcestí. Čeká ho rozvoj nebo úpadek.

V roce 1989 vytvářelo české zemědělství HZP ve stálých cenách 108 mld. Kč. Dnes vytváří HZP na úrovni 60 mld. Kč.

Je v silách českého zemědělství dosahovat HZP ve výši až 200 mld. Kč ve stálých cenách.

Této úrovni však může dosáhnout jen novými přístupy k řešení rozvoje zemědělství.

MUDr. Jiří Maštálka
Doc. Ing. František Čuba, CSc.
Doc. Ing. Josef Hurta, CSc.
Zemědělství v globalizovaném světě

Neprodejná publikace
Tisk Typos, tiskařské závody, s.r.o.
závod Klatovy

Náklad 10 000 kusů
Vydáno s podporou GUE/NGL v EP
Brusel - Slušovice 2010